

คู่มือ
การบริหารงานวิจัยและผลงานวิชาการ



งานส่งเสริมการวิจัยและผลิตผลงานวิชาการ
คณะพยาบาลศาสตร์ มหาวิทยาลัยราชธานี
วิทยาเขตอุดรธานี

คำนำ

คู่มือการบริหารงานวิจัยและผลงานวิชาการเล่มนี้ จัดทำขึ้นเพื่อให้คณาจารย์และบุคลากรของคณะ
พยาบาลศาสตร์มหาวิทยาลัยราชธานี ใช้เป็นแนวทางในการปฏิบัติเพื่อผลิตผลงานวิจัยและผลงานวิชาการ
เนื้อหาในคู่มือ ประกอบด้วย นโยบาย แผนงานด้านการวิจัยและงานสร้างสรรค์ ทิศทางการวิจัยและงาน
สร้างสรรค์ กระบวนการในการผลิตผลงานวิจัยและผลงานวิชาการ การสนับสนุนการเผยแพร่ผลงานวิจัยและ
ผลงานวิชาการ โดยมุ่งหวังให้คณาจารย์และบุคลากรของหน่วยงานยึดเป็นแนวปฏิบัติไปในทิศทางเดียวกันอัน
จะก่อให้เกิดผลดีในการบริหารงานวิจัยที่เป็นระบบมากขึ้นและมีการควบคุมกำกับการผลิตผลงานที่มีคุณภาพ

งานส่งเสริมการวิจัยและผลิตผลงานวิชาการ

คณะพยาบาลศาสตร์ มหาวิทยาลัยราชธานี วิทยาเขตอุดรธานี

วิทยาเขตอุดรธานี

มกราคม 2562

สารบัญ (ต่อ)

เรื่อง	หน้า
ภาคผนวก	๓๐
๑. แบบฟอร์มเสนอโครงการวิจัยเพื่อขอรับทุนสนับสนุนการทำวิจัย	๓๑
๒. บันทึกข้อความขอเสนอโครงการวิจัยเพื่อขอรับทุนสนับสนุนการทำวิจัย	๓๓
๓. บันทึกข้อความขออนุญาตเดินทางเพื่อปฏิบัติงานวิจัย	๓๔
๔. แบบฟอร์มสัญญารับทุนอุดหนุนการวิจัย	๓๕
๕. บันทึกข้อความรายงานความก้าวหน้าการปฏิบัติงานวิจัยและการผลิตผลงานวิชาการ	๓๗
๖. บันทึกข้อความขอเบิกเงินสนับสนุนการทำวิจัย	๓๘
๗. แบบฟอร์มคำร้องขอปรึกษาคลินิกวิจัย	๓๙
๘. แบบฟอร์มบันทึกคำปรึกษาคลินิกวิจัย	๔๐
๙. การมอบหมายงานภายในงานวิจัย	๔๑

บทที่ ๑

บทนำ

๑.๑ ความเป็นมาและความสำคัญ

การสร้างองค์ความรู้ พัฒนานวัตกรรม และการผลิตผลงานวิชาการ เป็นภารกิจสำคัญที่งานวิจัยและผลงานวิชาการ ได้รับมอบหมายให้ดำเนินการ เพื่อให้องค์กรเกิดความเข้มแข็งทางวิชาการ บรรลุยุทธศาสตร์การสร้างองค์ความรู้และนวัตกรรมด้านสุขภาพเพื่อเป็นแหล่งบริการวิชาการแก่สังคม ซึ่งงานวิจัยและผลงานวิชาการ มีบทบาทในการสนับสนุน ส่งเสริมและเอื้ออำนวยให้อาจารย์และบุคลากรมีการพัฒนาศักยภาพ และมีโอกาสสร้างผลงานวิจัยผลงานวิชาการที่มีคุณภาพที่ตอบสนองความต้องการด้านสุขภาพของชุมชนและสังคม สามารถนำไปใช้ประโยชน์ทั้งในท้องถิ่นระดับชาติและนานาชาติ รวมทั้งมีการแสวงหาความร่วมมือในการผลิตผลงานวิจัย ผลงานวิชาการ เพื่อให้เกิดเครือข่ายทางวิชาการ และความเข้มแข็งทางวิชาการตามเป้าหมายของมหาวิทยาลัย

ดังนั้นเพื่อให้การทำงานด้านการผลิตผลงานวิจัยและผลงานวิชาการ ได้มาตรฐานเป็นไปตามเป้าหมาย จึงได้มีการจัดทำคู่มือการปฏิบัติงาน โดยอาจารย์และบุคลากรใช้เป็นแนวทางในการปฏิบัติและผู้บริหารสามารถใช้เป็นแนวทางในการติดตาม ควบคุมกำกับการทำงานได้

๑.๒ วัตถุประสงค์ของการจัดทำคู่มือ

๑. เพื่อให้มหาวิทยาลัยมีคู่มือการปฏิบัติงานด้านการบริหารงานวิจัยและผลงานวิชาการที่แสดงรายละเอียดขั้นตอนการปฏิบัติงานที่ชัดเจนเป็นลายลักษณ์อักษร
๒. สร้างมาตรฐานการปฏิบัติงานมุ่งไปสู่การบริหารงานวิจัยและผลงานวิชาการแบบมืออาชีพ
๓. ใช้ประกอบการประเมินผลการปฏิบัติงานของบุคลากร

๑.๓ ประโยชน์ที่คาดว่าจะได้รับ

๑. ผู้ปฏิบัติงานในการผลิตผลงานวิจัยและผลงานวิชาการทำงานแบบมืออาชีพ สามารถปฏิบัติงานได้ตามที่กำหนด ไม่เกิดความสับสน ลดข้อผิดพลาดจากการทำงานที่ไม่เป็นระบบและช่วยลดความขัดแย้งที่อาจเกิดขึ้นในการทำงาน

๒. งานวิจัยมีแนวทางในการควบคุมกำกับและติดตามประเมินผลการปฏิบัติงานของอาจารย์และบุคลากรในหน่วยงาน

๑.๔ ขอบเขตและข้อจำกัด

คู่มือการบริหารงานวิจัยและผลงานวิชาการ เป็นคู่มือสำหรับอาจารย์ ในการผลิตและเผยแพร่ผลงานวิจัยและผลงานวิชาการ ขอบเขตของคู่มือเล่มนี้ ครอบคลุมตั้งแต่ นโยบาย แผนงานด้านการวิจัยและงานสร้างสรรค์ ทิศทางการวิจัยและงานสร้างสรรค์ กระบวนการในการผลิตผลงานวิจัยและผลงานวิชาการ การสนับสนุนการเผยแพร่ผลงานวิจัยและผลงานวิชาการ การวิเคราะห์และสังเคราะห์ผลงานวิจัยและผลงานวิชาการ

๑.๕ คำจำกัดความ

การบริหารงานวิจัยและผลงานวิชาการ หมายถึง กระบวนการในการติดตาม ควบคุมกำกับการผลิตและเผยแพร่ผลงานวิจัยและผลงานวิชาการ ครอบคลุมนโยบาย แผนงานและทิศทางการวิจัยและผลงานวิชาการ การสนับสนุนการเผยแพร่ผลงาน การคุ้มครองสิทธิ การรวบรวม คัดสรร วิเคราะห์และสังเคราะห์ผลงานวิจัยและผลงานวิชาการ

การวิจัย หมายถึง กระบวนการในการค้นคว้าเพื่อให้ได้ความรู้ ความจริง หรือองค์ความรู้ใหม่ ซึ่งเป็นกระบวนการที่มีระบบแบบแผน ตามระเบียบวิธีการวิจัย เพื่อให้เกิดความก้าวหน้าทางวิชาการหรือเกิดประโยชน์แก่มนุษย์

งานสร้างสรรค์ หมายถึง ผลงานวิชาการ หรือผลงานประดิษฐ์ ต่างๆ ที่มีการศึกษา ค้นคว้าจากเอกสารหรือหลักฐาน จากทักษะและประสบการณ์ของผู้จัดทำ เพื่อประโยชน์ต่อการดำเนินงาน หรือแสดงความเป็นต้นแบบ ต้นความคิดของผลงาน หรือแสดงความสามารถในการบุกเบิกงานในสาขาวิชานั้น เช่น

ตำรา หนังสือ เอกสารประกอบการสอน เอกสารคำสอน บทเรียนคอมพิวเตอร์ช่วยสอน และสิ่งประดิษฐ์

ตำรา หมายถึง เอกสารทางวิชาการที่เรียบเรียงอย่างเป็นระบบ อาจเขียนเพื่อตอบสนองเนื้อหาทั้งหมดของรายวิชา หรือส่วนหนึ่งของวิชาหรือหลักสูตรก็ได้ โดยมีการวิเคราะห์และสังเคราะห์ความรู้ที่เกี่ยวข้องและสะท้อนให้เห็นความสามารถในการถ่ายทอดวิชาระดับอุดมศึกษา

หนังสือ หมายถึง เอกสารทางวิชาการที่เขียนขึ้นเพื่อเผยแพร่ความรู้ไปสู่วงวิชาการ และ/หรือผู้อ่านทั่วไป โดยไม่จำเป็นต้องเป็นไปตามข้อกำหนดของหลักสูตร หรือต้องนำมาประกอบการเรียนการสอนในวิชาใดวิชาหนึ่ง ทั้งนี้จะต้องเป็นเอกสารที่เรียบเรียงขึ้นอย่างมีเอกภาพ มีรากฐานทางวิชาการที่มั่นคง ให้ทัศนะของผู้เขียนที่สร้างเสริมปัญญาความคิด สร้างความแข็งแกร่งทางวิชาการให้แก่สาขาวิชานั้น ๆ และ/หรือสาขาวิชาที่เกี่ยวข้อง

เอกสารประกอบการสอน หมายถึง เอกสารที่ใช้ประกอบการสอนวิชาใดวิชาหนึ่ง ตามหลักสูตรของมหาวิทยาลัย ที่สะท้อนให้เห็นเนื้อหาวิชา และวิธีการสอนอย่างเป็นระบบ

เอกสารคำสอน หมายถึง เอกสารคำบรรยายที่ใช้ประกอบการสอนวิชาใดวิชาหนึ่ง ตามหลักสูตรของมหาวิทยาลัย ที่สะท้อนให้เห็นเนื้อหาวิชา และวิธีการสอนอย่างเป็นระบบ และมีความสมบูรณ์กว่าเอกสารประกอบการสอน

สิ่งประดิษฐ์ หมายถึง ความคิดสร้างสรรค์เกี่ยวกับลักษณะ องค์ประกอบ โครงสร้าง หรือกลไกของผลิตภัณฑ์ที่ตอบสนองความต้องการของบุคคล ครอบครัว ชุมชน และสังคม และนำไปสู่การส่งเสริม ป้องกันรักษา และฟื้นฟูสุขภาพของประชาชน

หัวหน้าโครงการ หมายถึง ผู้เสนอโครงร่างวิจัย/โครงการผลิตผลงานสร้างสรรค์ ที่ปรากฏเป็นชื่อแรกของโครงการ มีหน้าที่รับผิดชอบและบริหารโครงการให้บรรลุตามเป้าหมาย

แผนงานด้านการวิจัยและงานสร้างสรรค์ หมายถึง แผนปฏิบัติงานของวิทยาลัยพยาบาลบรมราชชนนี อุตรธานี เกี่ยวข้องกับการสนับสนุน ส่งเสริม ให้การวิจัยและงานสร้างสรรค์ของวิทยาลัยบรรลุตามเป้าหมายที่กำหนด

บทที่ ๒

ปรัชญา นโยบายและมาตรการผลิตผลงานวิจัยผลงานวิชาการ

๒.๑ นโยบายและยุทธศาสตร์การวิจัยแห่งชาติ

นโยบายและยุทธศาสตร์การวิจัยของชาติ ฉบับที่ ๙ (พ.ศ. ๒๕๖๐-๒๕๖๔) ยุทธศาสตร์และกลยุทธ์การวิจัยแห่งชาติ มีทั้งหมด ๗ ประเด็น ได้แก่

ยุทธศาสตร์การวิจัยที่ ๑ : เร่งส่งเสริมการวิจัยและพัฒนาเพื่อให้บรรลุเป้าหมายและสนองตอบต่อประเด็น

เร่งด่วนตามยุทธศาสตร์และแผนพัฒนาประเทศ และภารกิจของหน่วยงาน โดยรัฐ

ลงทุนเพื่อการวิจัยและพัฒนาเพิ่มขึ้นอย่างต่อเนื่อง

ยุทธศาสตร์การวิจัยที่ ๒ : ส่งเสริมและสนับสนุนการวิจัยและพัฒนาในภาคเอกชน

ยุทธศาสตร์การวิจัยที่ ๓ : ส่งเสริมกลไกและกิจกรรมการนำกระบวนการวิจัย ผลงานวิจัย องค์ความรู้

นวัตกรรม และเทคโนโลยีจากงานวิจัยไปใช้ประโยชน์อย่างเป็นรูปธรรม โดยความ

ร่วมมือของภาคส่วนต่าง ๆ

ยุทธศาสตร์การวิจัยที่ ๔ : เร่งรัดพัฒนาระบบวิจัยแบบบูรณาการของประเทศให้เข้มแข็ง เป็นเอกภาพ และยั่งยืน รวมถึงสร้างระบบนิเวศการวิจัยที่เหมาะสม

ยุทธศาสตร์การวิจัยที่ ๕ : พัฒนาและเสริมสร้างความเข้มแข็งของโครงสร้างพื้นฐานด้านการวิจัย และพัฒนาของประเทศ

ยุทธศาสตร์การวิจัยที่ ๖ : เพิ่มจำนวนและพัฒนาศักยภาพของบุคลากรด้านการวิจัยและพัฒนา เพื่อเพิ่มขีดความสามารถในการแข่งขันของประเทศ

ยุทธศาสตร์การวิจัยที่ ๗ : พัฒนาความร่วมมือของเครือข่ายวิจัยในประเทศและระหว่างประเทศ

ในประเด็นยุทธศาสตร์ชาติ ที่เกี่ยวข้องกับพันธกิจของวิทยาลัยมีดังนี้ ได้แก่ ยุทธศาสตร์การวิจัยที่ ๑,๓,๔,และ๖ ซึ่งมีรายละเอียดดังนี้

ยุทธศาสตร์การวิจัยที่ ๑ : เร่งส่งเสริมการวิจัยและพัฒนาเพื่อให้บรรลุเป้าหมายและสนองตอบต่อประเด็นเร่งด่วนตามยุทธศาสตร์และแผนพัฒนาประเทศ และภารกิจของหน่วยงาน โดยรัฐลงทุนเพื่อการวิจัยและพัฒนาเพิ่มขึ้นอย่างต่อเนื่อง

เป้าประสงค์ : เพื่อให้หน่วยงานและนัก วิจัยผลิตผลงานวิจัย องค์ความรู้ นวัตกรรม และเทคโนโลยี จากงานวิจัยทั้งการวิจัยพื้นฐาน การวิจัยและพัฒนา และการวิจัย เพื่อพัฒนางานประจำ ที่มีทั้งคุณภาพ

ปริมาณและมุ่งเป้าสนองตอบต่อเป้าหมาย และประเด็นเร่งด่วนตามยุทธศาสตร์ชาติและภารกิจของหน่วยงาน โดยรัฐลงทุน เพื่อการวิจัยและพัฒนาเพิ่มขึ้นอย่างต่อเนื่อง ให้สอดคล้องกับยุทธศาสตร์การวิจัยแห่งชาติ ๒๐ ปี และแผนปฏิรูประบบวิจัยแบบบูรณาการของประเทศ (ร่าง) กรอบยุทธศาสตร์ชาติระยะ ๒๐ ปี (พ.ศ. ๒๕๖๐-๒๕๗๙) และ (ร่าง) แผนพัฒนา เศรษฐกิจและสังคมแห่งชาติ ฉบับที่ ๑๒ (พ.ศ. ๒๕๖๐-๒๕๖๔)

กลยุทธ์ที่ ๑: เร่งส่งเสริมและสนับสนุนให้หน่วยงานและนักวิจัยผลิตผลงานวิจัย องค์ความรู้ นวัตกรรม และเทคโนโลยีจากงานวิจัยในรูปแบบสหวิทยาการและบูรณาการ ความร่วมมือจากหลายหน่วยงาน เพื่อมุ่งเป้าสนองตอบต่อเป้าหมายการพัฒนา ประเทศและภารกิจของหน่วยงาน

กลยุทธ์ที่ ๒: ส่งเสริมและสนับสนุนการวิจัยและพัฒนาตามกรอบวิจัยมุ่งเป้าและวิจัยท้าทาย ไทยที่เป็นประเด็นการพัฒนาเร่งด่วนตามยุทธศาสตร์ชาติระยะ ๕ ปี และ ๒๐ ปี หรือการเตรียมความพร้อมต่อการเปลี่ยนแปลงของประเทศในอนาคต กลยุทธ์ที่ ๓ : เสริมสร้างสังคมวิจัยในระดับท้องถิ่นและชุมชนให้มีศักยภาพเข้มแข็งในการ วิจัยและพัฒนา เพื่อยกระดับการพัฒนาและแก้ไขปัญหาในพื้นที่

ยุทธศาสตร์การวิจัยที่ ๓: ส่งเสริมกลไกและกิจกรรมการนำกระบวนการวิจัย ผลงานวิจัย องค์ความรู้ นวัตกรรม และเทคโนโลยีจากงานวิจัยไปใช้ประโยชน์อย่างเป็นรูปธรรม โดยความร่วมมือของภาคส่วนต่าง ๆ

เป้าประสงค์: เพื่อให้อุตสาหกรรม/พาณิชย์ สังคม/ชุมชน วิชาการ และนโยบาย ใช้ประโยชน์จากกระบวนการวิจัย ผลงานวิจัย องค์ความรู้ นวัตกรรม และเทคโนโลยีจากงานวิจัย อย่างเป็นรูปธรรม และตรงตามความต้องการที่สอดคล้องกับแนวทางการพัฒนาประเทศ

กลยุทธ์ที่ ๑: ส่งเสริมการจัดการความรู้และสร้างองค์ความรู้ นวัตกรรม และเทคโนโลยี จากงานวิจัย เพื่อนำไปใช้ประโยชน์อย่างเป็นรูปธรรม ด้านอุตสาหกรรม/พาณิชย์ สังคม/ชุมชน วิชาการ และนโยบาย

กลยุทธ์ที่ ๒: สนับสนุนการวิจัยต่อยอด เพื่อพัฒนาผลงานวิจัยที่มีศักยภาพไปสู่การใช้ ประโยชน์หรือสร้างมูลค่าเพิ่ม

กลยุทธ์ที่ ๓: ส่งเสริมการถ่ายทอดและขยายผลการใช้ประโยชน์จากองค์ความรู้ นวัตกรรม และเทคโนโลยีจากงานวิจัยอย่างทั่วถึงด้านอุตสาหกรรม/พาณิชย์ สังคม/ชุมชน วิชาการ และนโยบาย

กลยุทธ์ที่ ๕: ส่งเสริมการประชาสัมพันธ์เชิงรุกและการใช้นวัตกรรมสื่อสาร เพื่อนำกระบวนการวิจัย ผลงานวิจัย องค์ความรู้ นวัตกรรม จากงานวิจัย ไปใช้ประโยชน์อย่างเป็นรูปธรรม

ยุทธศาสตร์การวิจัยที่ ๔: เร่งรัดพัฒนาระบบวิจัยแบบบูรณาการของประเทศให้เข้มแข็ง เป็นเอกภาพและยั่งยืน รวมถึงสร้างระบบนิเวศการวิจัยที่เหมาะสม

เป้าประสงค์: เพื่อให้ประเทศมีระบบวิจัยที่มีการบูรณาการ เข้มแข็ง เป็นเอกภาพ และยั่งยืน รวมทั้งมีการปฏิรูปหน่วยงานหลักในระบบวิจัย ตามแนวทางการปฏิรูปประเทศ (ร่าง) ยุทธศาสตร์ชาติระยะ ๒๐ ปี (พ.ศ. ๒๕๖๐-๒๕๗๙) และ (ร่าง) ยุทธศาสตร์การ วิจัยแห่งชาติ ๒๐ ปี และแผนปฏิรูประบบวิจัยแบบบูรณาการ

การของประเทศ โดยเฉพาะอย่างยิ่ง การบริหารจัดการการวิจัย ระบบงบประมาณด้านการส่งเสริมการวิจัย และพัฒนาในลักษณะบูรณาการ การพัฒนาและปรับปรุงระบบนิเวศการวิจัยที่ เหมาะสม และระบบติดตาม และประเมินผลการวิจัย โดยมุ่งเน้นการมีส่วนร่วม อย่างจริงจังของเครือข่ายวิจัย และหน่วยงานผู้มีส่วนได้ส่วน เสียทุกภาคส่วนและทุกระดับให้มีการบริหารจัดการการวิจัยที่มีเอกภาพ ความรับผิดชอบ (Accountability) ประสิทธิภาพ รวมถึงการพิจารณาอนุมัติโครงการ และจัดสรร งบประมาณการวิจัยที่ รวดเร็ว ระบบงบประมาณด้านการส่งเสริมการวิจัยและ พัฒนาในลักษณะบูรณาการ การประเมินผลในระบบ วิจัย และแนวทางติดตาม ประเมินผลการวิจัยเชิงสร้างสรรค์ (Constructive Monitoring and Evaluation System)

กลยุทธ์ที่ ๑: เร่งรัดพัฒนาระบบวิจัยแบบบูรณาการของประเทศ ตามยุทธศาสตร์การวิจัย แห่งชาติ ๒๐ ปี และแผนปฏิรูประบบวิจัยแบบบูรณาการของประเทศ รวมถึง การพัฒนาและปรับปรุงระบบนิเวศการ วิจัยที่เหมาะสม

ยุทธศาสตร์การวิจัยที่ ๖: เพิ่มจำนวนและพัฒนาศักยภาพของบุคลากรด้านการวิจัยและพัฒนา เพื่อเพิ่มขีด ความสามารถในการแข่งขันของประเทศ เพื่อให้ประเทศมีบุคลากรด้านการวิจัยและพัฒนาที่มีคุณภาพใน จำนวนเพียงพอ ในทุกภาคส่วนและทุกระดับ รวมถึงเสริมสร้างสมรรถนะและสนับสนุนนักวิจัยรุ่นใหม่ เพื่อการ ขับเคลื่อนงานวิจัยและการใช้ประโยชน์ในวงกว้าง และเพิ่มขีดความสามารถ ในการแข่งขันของประเทศ อีกทั้ง พัฒนาศักยภาพด้านการวิจัยให้เยาวชนและ บุคลากรในท้องถิ่น เพื่อเป็นทรัพยากรบุคคลที่สามารถคิด วิเคราะห์แก้ปัญหาและตัดสินใจโดยใช้ข้อมูลและเป็นฐานการสร้างบุคลากรด้านการวิจัยและพัฒนา

กลยุทธ์ที่ ๑: เร่งรัดการสร้างบุคลากรด้านการวิจัยและพัฒนาที่มีคุณภาพในภาครัฐ ภาคเอกชน ภาค การศึกษา ภาคสังคม/ชุมชน รวมถึงเสริมสร้างสมรรถนะ และสนับสนุนนักวิจัยรุ่นใหม่

กลยุทธ์ที่ ๒: พัฒนาและเพิ่มพูนศักยภาพของบุคลากรในด้านการบริหารโครงการวิจัย การจัดการความรู้ การถ่ายทอด และการใช้ประโยชน์จากงานวิจัย

กลยุทธ์ที่ ๓: ยกย่องเชิดชูผลงานวิจัย นวัตกรรม สิ่งประดิษฐ์ เทคโนโลยี และบุคลากร ที่มีความโดดเด่น และสร้างประโยชน์

๒.๒ ปรัชญาของงานส่งเสริมการวิจัยและผลิตผลงานวิชาการ

การสร้างองค์ความรู้ พัฒนานวัตกรรม และการผลิตผลงานวิชาการ เป็นภารกิจสำคัญที่งานวิจัย ผลงานวิชาการและตำรา ได้รับมอบหมายให้ดำเนินการ เพื่อให้องค์กรเกิดความเข้มแข็งทางวิชาการ บรรลุตาม ยุทธศาสตร์ด้านการสร้างองค์ความรู้ด้านการวิจัยของวิทยาลัยฯ ในประเด็นการสร้างองค์ความรู้และนวัตกรรม ด้านสุขภาพ เพื่อเป็นแหล่งบริการวิชาการแก่สังคม ซึ่งกลุ่มงานวิจัยและพัฒนาผลงาน มีบทบาทในการ สนับสนุน ส่งเสริมและเื้ออำนวยการให้อาจารย์และบุคลากรมีการพัฒนาศักยภาพ และโอกาสในการสร้าง ผลงานวิจัยผลงานวิชาการและตำราที่มีคุณภาพ และตอบสนองต่อความต้องการด้านสุขภาพของชุมชนและ

สังคม สามารถนำไปใช้ประโยชน์ทั้งในท้องถิ่นระดับชาติและนานาชาติ รวมทั้งมีการแสวงหาความร่วมมือในการผลิตผลงานวิจัย ผลงานวิชาการ เพื่อให้เกิดเครือข่ายทางวิชาการ และความเข้มแข็งทางวิชาการตามเป้าหมายของวิทยาลัยฯ

๒.๓ นโยบายและมาตรการการผลิตผลงานวิจัยและผลงานวิชาการ

มหาวิทยาลัย ได้กำหนดนโยบายและจัดทำแผนงานในการผลิตผลงานวิจัย เพื่อให้สอดคล้องกับนโยบายและยุทธศาสตร์การวิจัยของมหาวิทยาลัย จึงได้กำหนดนโยบายการวิจัยและผลงานวิชาการ ไว้ดังนี้

- ๑ พัฒนาศักยภาพบุคลากรในการทำวิจัยผลงานวิชาการและตำรา
๒. มุ่งเน้นการผลิตงานวิจัยผลงานวิชาการด้านสาธารณสุขที่สามารถขึ้นนำสังคม
- ๓ เร่งรัดให้มีการผลิตและเผยแพร่ผลงานวิจัย ผลงานวิชาการในรูปแบบต่าง ๆ
 - ต่อสาธารณชน
- ๔ บูรณาการงานวิจัยและการเรียนการสอน เพื่อนำไปสู่การพัฒนามหาวิทยาลัย
- ๕ สร้างเครือข่ายความร่วมมือในด้านการวิจัยระหว่างมหาวิทยาลัยและหน่วยงานภายนอก
 - เพื่อการผลิตและเผยแพร่ผลงานวิจัย

มาตรการด้านการวิจัยและผลิตผลงานวิชาการ

- ๑ พัฒนาศักยภาพด้านการวิจัย โดยมุ่งเน้นการวิจัยที่ตอบสนองความต้องการของชุมชน และการผลิตผลงานทางวิชาการของอาจารย์เพื่อให้อาจารย์ได้รับการพัฒนาศักยภาพอย่างต่อเนื่อง
- ๒ เร่งรัด ติดตาม ให้เกิดการผลิตผลงานวิจัย ผลงานวิชาการ และมีการเผยแพร่ผลงานที่แล้วเสร็จในรูปแบบต่างๆ เพื่อให้ผลงานวิจัยและผลงานวิชาการ ได้นำไปใช้ให้เป็นประโยชน์ต่อสังคม
๓. ประสานความร่วมมือกับหน่วยงาน หรือองค์กรต่างๆ เพื่อสร้างผลงานวิจัยที่มีลักษณะบูรณาการและใช้ประโยชน์ในวงกว้าง

วัตถุประสงค์ของการดำเนินงานบริหารงานวิจัยและผลงานวิชาการ

- ๑ เพื่อสนับสนุน ส่งเสริม และพัฒนาให้อาจารย์และบุคลากรในวิทยาลัยฯ มีสมรรถนะของการเป็นนักวิจัย การวิจัยที่ตอบสนองความต้องการของชุมชนและสังคม และนักวิชาการที่มีคุณภาพและสามารถสร้างผลงานวิจัย และผลงานวิชาการที่เป็นที่ยอมรับ
- ๒ เพื่อพัฒนางานวิจัยและผลงานวิชาการให้มีคุณภาพ สามารถนำไปใช้อ้างอิงและแก้ปัญหาได้
- ๓ เพื่อให้การดำเนินงานการประกันคุณภาพการศึกษา ด้านการวิจัยและผลงานวิชาการของวิทยาลัยฯ บรรลุตามเป้าหมายที่วิทยาลัยฯ กำหนดไว้

๒.๔ ทิศทางการวิจัยของมหาวิทยาลัยราชธานี วิทยาเขตอุดรธานี

มหาวิทยาลัยราชธานี มีนโยบายส่งเสริมให้อาจารย์ ผลิตผลงานวิจัยที่มีคุณภาพได้มาตรฐานสากล และสอดคล้องกับทิศทางการวิจัยและยุทธศาสตร์การวิจัยของชาติ สามารถนำไปตีพิมพ์เผยแพร่ในระดับชาติ และนานาชาติ จึงได้กำหนดทิศทางการวิจัย ดังนี้

๑. การวิจัยเพื่อพัฒนาการจัดการเรียนการสอน เพื่อพัฒนาการจัดการเรียนการสอน การปฏิรูปการเรียนรู้ เพื่อพัฒนาคุณลักษณะบัณฑิตที่พึงประสงค์ตามหลักสูตรกำหนด การพัฒนาบัณฑิตเพื่อการปฏิบัติงานในชุมชน การพัฒนาอาจารย์ผู้สอนที่เกี่ยวข้องกับการปฏิรูปการเรียนรู้และการจัดการเรียนการสอน

๒. การวิจัยเพื่อศึกษาองค์ความรู้ของชุมชนเป็นการวิจัยที่มุ่งทำความเข้าใจปัญหาและสภาพการณ์ปัจจุบันของชุมชน แล้วเกิดเป็นองค์ความรู้ที่มีประโยชน์ต่อการส่งเสริม พัฒนา และการแก้ปัญหาของชุมชน ประเด็นการวิจัย เช่น การเรียนรู้การแก้ปัญหาของชุมชน การจัดการสิ่งแวดล้อมสุขภาวะในชุมชน

๓. การวิจัยปัญหาสุขภาพในชุมชน การส่งเสริม ป้องกัน การรักษา และฟื้นฟูสมรรถภาพทางกายและจิตใจ เป็นการวิจัยสภาพ สถานการณ์ของปัญหา พฤติกรรมสุขภาพ ระบบสุขภาพในชุมชนการแก้ปัญหาสุขภาพในชุมชน และการส่งเสริมสุขภาพและเพิ่มประสิทธิภาพการให้บริการทางการแพทย์และสาธารณสุข ประเด็นการวิจัย

๔. การวิจัยระบบบริการสุขภาพในชุมชน เป็นการวิจัยเพื่อพัฒนามาตรการแก้ปัญหา การพัฒนาระบบบริการ และการประเมินผล รวมถึงการวิจัยด้านบุคลากรทางสาธารณสุข การวิจัยที่เกี่ยวข้องกับภูมิปัญญาท้องถิ่น

๕. การวิจัยสถาบัน เป็นการวิจัยที่มุ่งศึกษาและวิเคราะห์ในเรื่องที่เกี่ยวข้องกับสถาบันโดยตรง ศึกษาสิ่งที่สถาบันดำเนินการอยู่ในขณะนี้เป็นอย่างไร มีปัญหาอุปสรรคอะไรบ้าง เพื่อนำข้อมูลหรือข้อค้นพบต่างๆ ที่ได้ไปเป็นข้อมูลพื้นฐานสำหรับผู้บริหารและผู้เกี่ยวข้องในการกำหนดนโยบายต่างๆ ตลอดจนการวางแผนการดำเนินงาน ประกอบการตัดสินใจ และการแก้ปัญหาเฉพาะหน้าที่เกิดขึ้นในสถาบันโดยตรง การวิจัยสถาบัน ครอบคลุมทั้ง การวิจัยด้านนักศึกษา ด้านบุคลากร ด้านหลักสูตร ด้านการเงินและงบประมาณ และด้านอาคารสถานที่สิ่งอำนวยความสะดวก

๒.๕ ลักษณะของงานวิจัยและผลงานวิชาการ

ลักษณะของผลงานวิจัยและงานวิชาการ ครอบคลุมผลงานจากการวิจัย การศึกษาเชิงลึกที่มีการวิเคราะห์สังเคราะห์และเผยแพร่ในวารสาร หนังสือ-ตำรา เอกสารประกอบการสอน เอกสารคำสอน และสิ่งประดิษฐ์หรือชิ้นงานเพื่อการพัฒนางาน ดังนี้

๑. งานวิจัยที่ดำเนินการเสร็จแล้ว หมายถึง โครงการวิจัยที่ได้ดำเนินการจนแล้วเสร็จและได้เสนอรายงานการวิจัยไปเรียบร้อยแล้ว โดยที่โครงการวิจัยนี้ อาจจะเป็นโครงการวิจัยภายในของวิทยาลัยฯ หรือเป็นโครงการวิจัยของสถาบันหรือหน่วยงานอื่นๆ ก็ได้

๒. ผลงานวิจัยที่ตีพิมพ์ / บทความวิจัยที่ตีพิมพ์ในวารสาร (Publications, Menu scripts) หมายถึง ผลงานที่เขียน/จัดทำขึ้น โดยนำเนื้อหาจากผลงานวิจัยที่กำลังทำอยู่ หรือทำเสร็จไปแล้ว ไปลงตีพิมพ์ในวารสารทางวิชาการ ยกเว้น ผลงานวิทยานิพนธ์ของอาจารย์ หรือผลงานวิจัยที่อาจารย์ทำเพื่อให้สำเร็จการศึกษาในระดับปริญญาโท หรือปริญญาเอก

๓. ผลงานวิจัยที่นำเสนอในที่ประชุมวิชาการ (Proceedings) หมายถึง ผลงานวิชาการที่ได้นำเสนอในที่ประชุมวิชาการ ทั้งในระดับประเทศ หรือนานาชาติ ที่เป็นการนำเสนอในรูปแบบด้วยวาจาหรือภาพโปสเตอร์

๔. บทความวิชาการ หมายถึง ผลงานที่จัดทำ/เขียนขึ้น และได้รับการตีพิมพ์ในเอกสาร/วารสารทางวิชาการ โดยมีการกำหนดประเด็นที่ชัดเจน มีการวิเคราะห์ประเด็นและสรุปประเด็นตามหลักวิชาการอาจเป็นการนำความรู้จากแหล่งต่าง ๆ มาสังเคราะห์ โดยที่ผู้เขียนสามารถให้ทัศนะทางวิชาการของตนได้อย่างชัดเจน

๕. Reviewed Articles หมายถึง ผลงานทางวิชาการที่จัดทำขึ้นและได้รับการตีพิมพ์ในเอกสาร/วารสารทางวิชาการ โดยมีการสรุปวิเคราะห์ สังเคราะห์ความรู้จากผลงานวิจัย และ/หรือผลงานวิชาการอื่น ๆ ได้อย่างชัดเจน

๖. ตำรา-หนังสือ

๑. หมายถึง เอกสารทางวิชาการที่เรียบเรียงอย่างเป็นระบบ อาจเขียนเพื่อตอบสนองเนื้อหาทั้งหมดของรายวิชา หรือส่วนหนึ่งของวิชาหรือหลักสูตรก็ได้ โดยมีการวิเคราะห์และสังเคราะห์ความรู้ที่เกี่ยวข้องและสะท้อนให้เห็นความสามารถในการถ่ายทอดวิชาระดับอุดมศึกษา

๒. หนังสือ หมายถึง เอกสารทางวิชาการที่เขียนขึ้นเพื่อเผยแพร่ความรู้ไปสู่วงวิชาการ และ/หรือผู้อ่านทั่วไป โดยไม่จำเป็นต้องเป็นไปตามข้อกำหนดของหลักสูตรหรือต้องนำมาประกอบการเรียนการสอนในวิชาใดวิชาหนึ่ง ทั้งนี้จะต้องเป็นเอกสารที่เรียบเรียงขึ้นอย่างมีเอกภาพ มีรากฐานทางวิชาการที่มั่นคงให้ทัศนะของผู้เขียนที่สร้างเสริมปัญญาความคิด สร้างความแข็งแกร่งทางวิชาการให้แก่สาขาวิชานั้น ๆ และ/หรือสาขาวิชาที่เกี่ยวข้อง

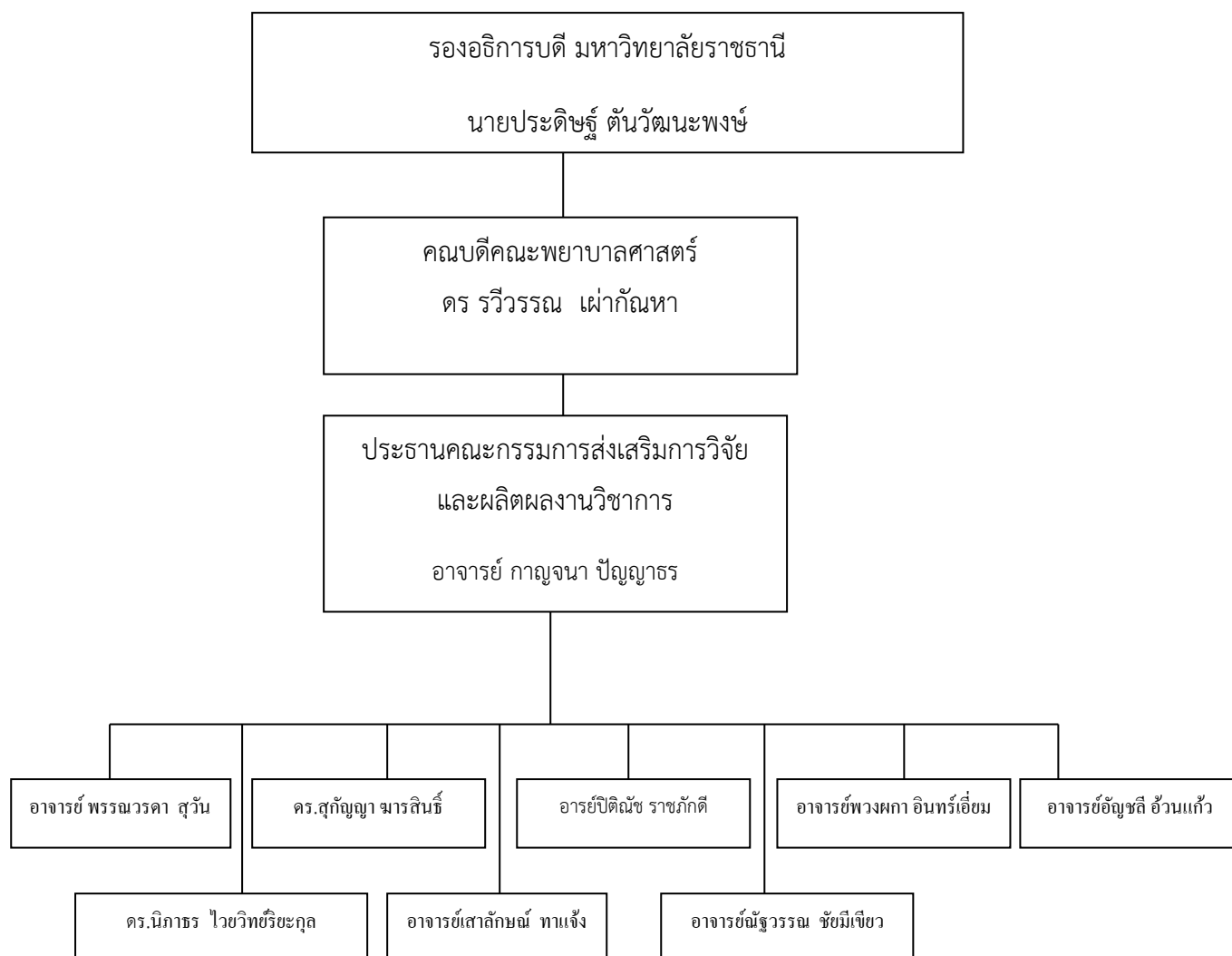
๗. เอกสารคำสอน/เอกสารประกอบการสอน

๑. เอกสารประกอบการสอน หมายถึง เอกสารที่ใช้ประกอบการสอนวิชาใดวิชาหนึ่ง ตามหลักสูตรที่วิทยาลัยฯ เปิดสอน ที่สะท้อนให้เห็นเนื้อหาวิชา และวิธีการสอนอย่างเป็นระบบ

๒. เอกสารคำสอน หมายถึง เอกสารคำบรรยายที่ใช้ประกอบการสอนวิชาใดวิชาหนึ่ง ตามหลักสูตรที่วิทยาลัยฯ เปิดสอน ที่สะท้อนให้เห็นเนื้อหาวิชา และวิธีการสอนอย่างเป็นระบบ และมีความสมบูรณ์กว่าเอกสารประกอบการสอน

บทที่ ๓
โครงสร้างการบริหารงานและหน้าที่ความรับผิดชอบ

๓.๑ โครงสร้างการบริหารงานและหน้าที่รับผิดชอบของงานวิจัยและผลงานวิชาการ
โครงสร้างการบริหารงานวิจัย



แผนภูมิที่ ๑ โครงสร้างการบริหารงานส่งเสริมการวิจัยและผลิตผลงานวิชาการ

คณะกรรมการดำเนินการ มีบทบาทหน้าที่ ดังนี้

๑. ดำเนินงานด้านการวิจัยและการผลิตผลงานวิชาการของคณะ
๒. พิจารณากลับกรองโครงการวิจัย เพื่อขอสนับสนุนทุนการวิจัยของมหาวิทยาลัย
๓. สรรหาแหล่งทุนสนับสนุนการวิจัยจากภายนอกและนำเสนอต่อฝ่ายวิชาการ
๔. ประสานงานการขอรับพิจารณาจริยธรรมการวิจัยในมนุษย์
๕. สรรหาแหล่งนำเสนอและเผยแพร่ผลงานวิจัยแก่คณาจารย์และการคุ้มครองสิทธิงานวิจัย
๖. ติดตาม กำกับดูแลการดำเนินการวิจัยแต่ละโครงการให้สำเร็จลุล่วงตามแผน
๗. พัฒนาสมรรถนะด้านการวิจัยและพัฒนาเครือข่ายวิจัยร่วมกับสถาบันอื่น

คณะกรรมการพิจารณาจริยธรรมการวิจัยในมนุษย์

ประกอบด้วย

- | | | |
|-----|--|--|
| ๑.๑ | ดร. รวีวรรณ เผ่ากัณหา คณบดีคณะพยาบาลศาสตร์ | ประธานกรรมการ |
| ๑.๒ | อาจารย์กาญจนา ปัญญาธร | ประธานงานส่งเสริมการวิจัย รองประธานกรรมการ |
| ๑.๓ | ดร.สุกัญญา ชารสินธุ์ | กรรมการ |
| ๑.๔ | ดร.นิภาธร ไวยวิทย์ริยะกุล | กรรมการ |
| ๑.๕ | อาจารย์ปิติณัฐ ราชภักดี | กรรมการ |
| ๑.๖ | อาจารย์ พรรณวรรดา สุวัน | กรรมการและเลขานุการ |

มีหน้าที่ให้คำปรึกษาด้านการดำเนินงานวิจัย ส่งเสริมและสนับสนุนให้การดำเนินงานวิจัยมีมาตรฐานถูกต้องตามหลักจริยธรรมการวิจัยสากล พิจารณากลับกรองงานวิจัยที่มีความเสี่ยงในการศึกษาวิจัยในมนุษย์ รับผิดชอบดูแลให้การพิจารณากลับกรอง อนุมัติ ไม่อนุมัติ ระบุข้อควรระวัง ยุติ ติดตาม ควบคุม กำกับโครงการวิจัยให้เป็นไปตามหลักสากล ทบทวนและเสนอแนะโครงการวิจัยที่เกี่ยวข้องกับมนุษย์เชิญผู้ทรงคุณวุฒิในสาขาที่เกี่ยวข้อง เพื่อให้คำปรึกษาในการทำวิจัย รายงานผลการดำเนินงานของคณะกรรมการต่อผู้บริหาร พิจารณากลับกรองงานวิจัยจากหน่วยงานภายนอกที่ขอเก็บข้อมูลจากบุคลากรภายในมหาวิทยาลัย พัฒนาศักยภาพนักวิจัยในประเด็นจริยธรรมการวิจัยในมนุษย์

บทที่ ๔

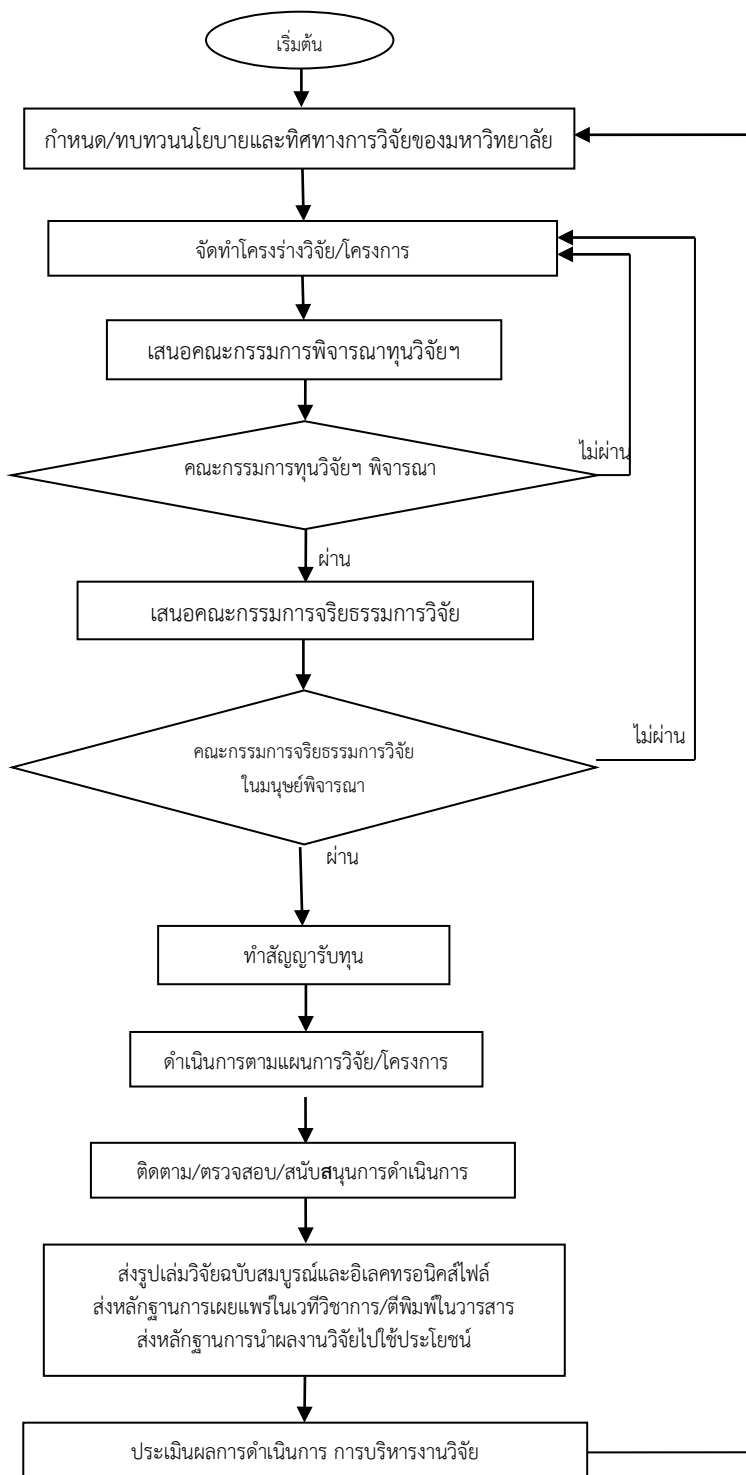
กระบวนการและขั้นตอนการปฏิบัติงาน

มหาวิทยาลัยราชธานี ได้ให้การสนับสนุนพันธกิจด้านการวิจัยและผลงานวิชาการ เพื่อให้อาจารย์และบุคลากรสร้างงานวิจัยและงานสร้างสรรค์ที่มีคุณภาพ บรรลุตามเป้าประสงค์ โดยมีการบริหารจัดการงานวิจัยให้การสนับสนุนทั้งในด้านการเงิน ด้านบุคลากรด้านวัสดุ/เวลา และเสริมสร้างขวัญกำลังใจในการสร้างงานวิจัยและงานสร้างสรรค์ของอาจารย์และบุคลากร งานวิจัยและผลงานวิชาการ ได้กำหนดกระบวนการทำงานหลักเกณฑ์วิธีการการปฏิบัติงานในการผลิตผลงานวิจัยและผลงานวิชาการ ดังนี้

๔.๑. กระบวนการปฏิบัติในการผลิตผลงานวิจัยและผลงานวิชาการ

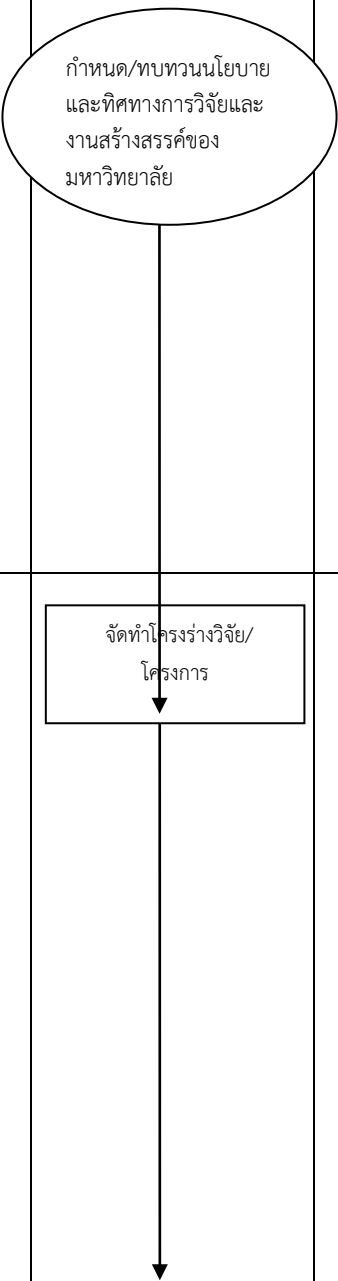
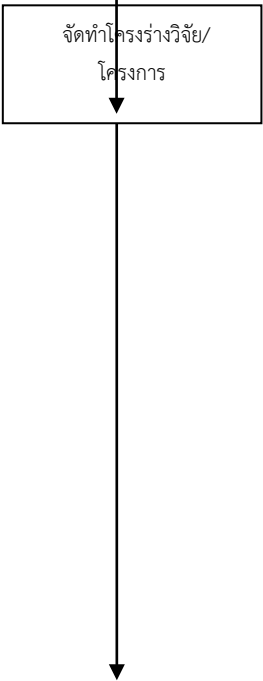
เพื่อให้บุคลากรมีแนวทางปฏิบัติในการผลิตผลงานวิจัยและผลงานวิชาการที่ชัดเจนเป็นระบบ บุคลากรสามารถปฏิบัติตามขั้นตอนการบริหารงานวิจัยและงานสร้างสรรค์ได้อย่างถูกต้องและมีประสิทธิภาพ โดยมีขั้นตอนในการปฏิบัติดังนี้

ผังกระบวนการทำงาน Flow Chart


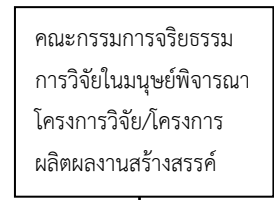
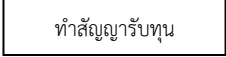
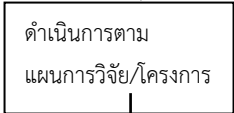


ขั้นตอนการปฏิบัติงาน (Work Instruction)

จากผังกระบวนการทำงานข้างต้น มีรายละเอียดในแต่ละขั้นตอน ดังนี้

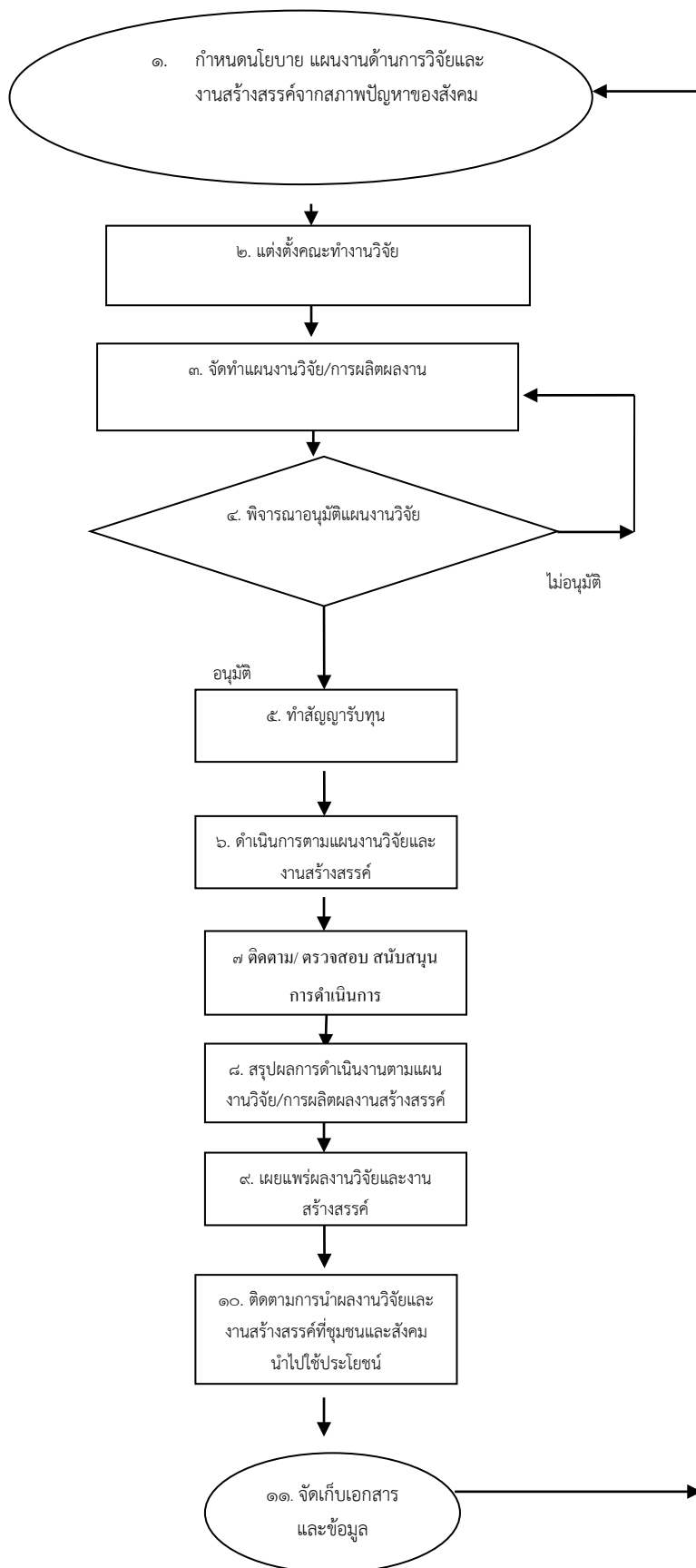
ลำดับ	วิธีปฏิบัติงาน	ระยะเวลา	รายละเอียดงาน	ผู้รับผิดชอบ	แบบฟอร์มที่ใช้	เอกสารอ้างอิง
๑	 <p>กำหนด/ทบทวนนโยบายและทิศทางการวิจัยและงานสร้างสรรค์ของมหาวิทยาลัย</p>		<p>๑.๑ ศึกษาปรัชญา วิสัยทัศน์ พันธกิจ เป้าหมาย แผนยุทธศาสตร์</p> <p>๑.๒ ศึกษานโยบายการวิจัยของชาติ กรอบการดำเนินงานวิจัยของหน่วยงาน</p> <p>๑.๓ ทบทวนผลการดำเนินงาน ในการสนับสนุนพันธกิจด้านการวิจัย และผลการดำเนินงานการวิจัยและงานสร้างสรรค์ในรอบปีที่ผ่านมา</p> <p>๑.๔ กำหนดแผนงานด้านการวิจัย และงานสร้างสรรค์ และกำหนดทิศทางการวิจัย</p> <p>๑.๕ ประชาสัมพันธ์นโยบายด้านการวิจัยและงานสร้างสรรค์ และทิศทางการวิจัยของมหาวิทยาลัย ให้อาจารย์ทราบ</p>	งานวิจัยผลงานวิชาการและตำรา		<ul style="list-style-type: none"> - นโยบายและแนวทางการวิจัยของชาติ - สรุปผลดำเนินงานด้านการวิจัย
๒	 <p>จัดทำโครงร่างวิจัย/โครงการ</p>		<p>๒.๑ ศึกษาแผนงานวิจัย ทิศทางการวิจัยของมหาวิทยาลัย และจัดทำโครงร่างงานวิจัย</p> <p>๒.๒ ผู้วิจัยเขียนโครงร่างวิจัยและส่งขอเสนอโครงร่างวิจัย ตามแบบฟอร์ม</p> <p>๒.๓ ส่งเอกสารที่งานวิจัยผลงาน</p>	อาจารย์	<p>แบบฟอร์มการเขียนโครงร่างวิจัย</p>	<p>คู่มือการผลิตผลงานวิจัยและงานสร้างสรรค์</p> <p>คู่มือการปฏิบัติงาน</p>

ลำดับ	วิธีปฏิบัติงาน	ระยะ เวลา	รายละเอียดงาน	ผู้รับผิดชอบ	แบบฟอร์ม ที่ใช้	เอกสารอ้างอิง
๓	<div style="border: 1px solid black; padding: 5px; width: fit-content; margin: 0 auto;">เสนอคณะกรรมการ พิจารณาทุนวิจัยฯ</div>		<p>๓.๑ ผู้วิจัย/หัวหน้าโครงการวิจัยส่งเอกสารให้เลขาธิการคณะกรรมการพิจารณาทุนภายใน</p> <p>๓.๒ เลขาธิการคณะกรรมการฯ ตรวจสอบความครบถ้วนและถูกต้องตามข้อกำหนดและดำเนินการต่อไปดังนี้</p> <p>๑) เอกสารถูกต้องครบถ้วน เลขาธิการคณะกรรมการนำเสนอคณะกรรมการพิจารณาทุนฯ และนัดประชุมพิจารณาตามวาระ</p> <p>๒) เอกสารไม่ครบถ้วน ถูกต้อง เลขาธิการคณะกรรมการฯ แจ้งให้ผู้เสนอโครงการทราบเพื่อแก้ไขและดำเนินการในขั้นตอนที่ ๒ ใหม่</p> <p>๓.๓ เลขาธิการคณะกรรมการฯ รวบรวมโครงสร้าง เสนอคณะกรรมการพิจารณาทุน เพื่อพิจารณา</p>	เลขา คณะกรรมการ พิจารณาทุน ภายใน		คู่มือการผลิต ผลงานวิจัย
๔	<div style="border: 1px solid black; width: 100px; height: 100px; margin: 0 auto; transform: rotate(45deg); position: relative;"> <div style="position: absolute; top: 50%; left: 50%; transform: translate(-50%, -50%);"> <p>คณะกรรมการ ทุนวิจัยฯ</p> </div> </div>		<p>๑) คณะกรรมการพิจารณาว่างานวิจัยอยู่ในประเด็นการวิจัยในมนุษย์ เลขาธิการคณะกรรมการฯ แจ้งให้ผู้เสนอทราบเพื่อดำเนินการตามขั้นตอนการขอรับการพิจารณาจริยธรรมการวิจัย</p> <p>๔.๑ กรณีไม่ผ่านการพิจารณา เลขาธิการคณะกรรมการฯ แจ้งให้ผู้เสนอทราบเพื่อดำเนินการปรับปรุงโครงการ และดำเนินการตามขั้นตอนที่ ๒</p> <p>๔.๒ กรณีผ่านการพิจารณา ให้ดำเนินการในขั้นตอนที่ ๕ ต่อไป</p>	เลขา คณะกรรมการ พิจารณาทุน ภายใน		คำสั่งแต่งตั้ง คณะกรรมการ พิจารณาทุน ภายใน โครงสร้างวิจัย คู่มือการผลิต ผลงานวิจัย

ลำดับ	วิธีปฏิบัติงาน	ระยะเวลา	รายละเอียดงาน	ผู้รับผิดชอบ	แบบฟอร์มที่ใช้	เอกสารอ้างอิง
๕	 <p>งานวิจัยประสานหน่วยงานและผู้วิจัยเสนอคณะกรรมการจริยธรรมการวิจัยในมนุษย์</p>		<p>๕.๑ งานวิจัยประสานหน่วยงานที่มีคณะกรรมการพิจารณาจริยธรรมการวิจัยในมนุษย์</p> <p>๕.๒ ผู้วิจัย นำโครงร่างที่ผ่านคณะกรรมการพิจารณาทุนวิจัยฯ เสนอคณะกรรมการจริยธรรมการวิจัยในมนุษย์</p>	ผู้วิจัย	แบบฟอร์มของหน่วยงาน	
๖	 <p>คณะกรรมการจริยธรรมการวิจัยในมนุษย์พิจารณาโครงการวิจัย/โครงการผลิตผลงานสร้างสรรค์</p>		<p>๖.๑ กรณีไม่ผ่านการพิจารณาเลขาธิการฯ กรรมการฯ แจ้งให้ผู้เสนอทราบเพื่อดำเนินการปรับปรุงโครงร่าง/โครงการและดำเนินงานตามข้อ ๒</p> <p>๖.๒ กรณีผ่านการพิจารณาให้ดำเนินการตามข้อ ๗ ต่อไป</p>			
๗	 <p>ทำสัญญารับทุน</p>		<p>๗.๑ เลขาธิการฯ กรรมการฯ ทำสรุปผลการพิจารณา และจัดทำประกาศผลการพิจารณาทุนภายในเพื่อสนับสนุนการวิจัยผลงานวิชาการและตำรา</p> <p>๗.๒ ผู้ได้รับอนุมัติทุน ทำสัญญารับทุน ตามแบบฟอร์ม</p>	เลขาธิการคณะกรรมการพิจารณาทุนภายในเพื่อการผลิตผลงานทางวิชาการ	(แบบฟอร์มสัญญารับทุน)	รายงานการประชุมคณะกรรมการพิจารณาทุนภายใน
๘	 <p>ดำเนินการตามแผนการวิจัย/โครงการ</p>		<p>๘.๑ ดำเนินการโครงการตามแผนการดำเนินงานโครงการ</p> <p>๘.๒ หัวหน้าโครงการดำเนินการเบิกวัสดุและค่าใช้จ่ายในการดำเนินโครงการ โดยเขียนบันทึกเสนอความต้องการและเบิกจ่ายตามขั้นตอนจากมหาวิทยาลัย</p>	หัวหน้าโครงการและคณะ		คู่มือการผลิตผลงานวิจัย ระเบียบการจ่ายเงินของมหาวิทยาลัย

ลำดับ	วิธีปฏิบัติงาน	ระยะ เวลา	รายละเอียดงาน	ผู้รับผิดชอบ	แบบฟอร์ม ที่ใช้	เอกสารอ้างอิง
๙	<div style="border: 1px solid black; padding: 5px; text-align: center;">ติดตาม/ตรวจสอบ/ สนับสนุนการดำเนินการ</div> <p style="text-align: center;">↓</p>		๙.๑ งานวิจัยติดตามความก้าวหน้าของการดำเนินโครงการ ๙.๒ ผู้รับผิดชอบโครงการ รายงานความก้าวหน้าการดำเนินงานทุก ๔ เดือนตามแบบฟอร์ม	งานวิจัยผลงานวิชาการและตำรา หัวหน้าโครงการ	แบบฟอร์มรายงาน	บันทึกข้อความ รายงานความก้าวหน้าในการดำเนินงานวิจัย
๑๐	<p style="text-align: center;">↓</p> <div style="border: 1px solid black; padding: 5px; text-align: center;">ส่งรูปเล่มวิจัยฉบับ สมบูรณ์ส่งหลักฐานการ เผยแพร่ผลงาน</div> <p style="text-align: center;">↓</p>		๑๐.๑ งานวิจัยประชาสัมพันธ์แหล่งตีพิมพ์ผลงานในวารสาร และเวทีวิชาการในการเสนอผลงาน ๑๐.๒ หัวหน้าโครงการ ปรับปรุงบทความวิจัยหรือผลงานและนำผลงานไปตีพิมพ์/นำเสนอในเวทีวิชาการ/นำผลการวิจัยไปใช้ประโยชน์ ๑๐.๓ งานวิจัยผลงานวิชาการและตำราติดตามการนำผลการวิจัยไปใช้ประโยชน์	หัวหน้าโครงการ งานวิจัย		
๑๑	<div style="border: 1px solid black; padding: 5px; text-align: center;">ผลการดำเนินงาน การบริหารงานวิจัย หรือสร้างสรรค์</div>		๑๑.๑ หัวหน้าโครงการรายงานผลการดำเนินงานวิจัย ๑๑.๒ งานวิจัยสำรวจความคิดเห็นของอาจารย์ต่อการสนับสนุนพันธกิจด้านการวิจัย ครอบคลุมการสนับสนุนด้านการจัดการ การเงิน บุคลากร วัสดุ/เวลา และขวัญกำลังใจ ๑๑.๓ งานวิจัยสรุปผลการดำเนินงานด้านการวิจัยและงานสร้างสรรค์/ปัญหาอุปสรรคและแนวทางแก้ไข ๑๑.๔ แจกผลการดำเนินงานให้บุคลากรทราบ ๑๑.๕ จัดเก็บเอกสารเข้าตู้เอกสารอ้างอิงของงานวิจัยผลงานและตำรา	หัวหน้าโครงการ งานวิจัย		

ผังกระบวนการทำงาน (Flow Chart)

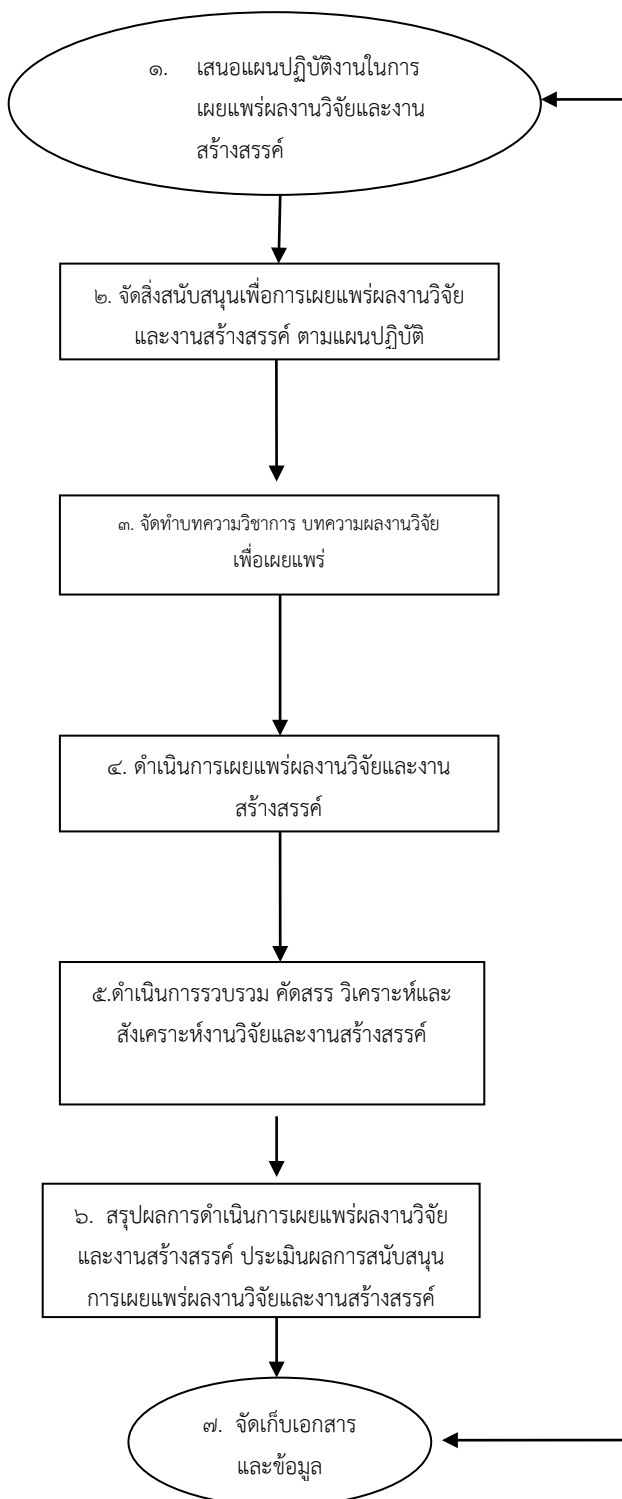


๔.๒ กระบวนการสนับสนุนการเผยแพร่ผลงานวิจัยและผลงานวิชาการ

การเผยแพร่ผลงานวิจัยและงานสร้างสรรค์ เป็นการนำองค์ความรู้ หรือผลงานที่ได้จากการวิจัยและงานสร้างสรรค์ นำเสนอแก่สาธารณชนในช่องทางต่างๆ เช่น การเผยแพร่ในวารสารวิชาการ การนำเสนอในเวทีวิชาการ หรือการเผยแพร่ผ่านช่องทางอินเทอร์เน็ต ส่วนสิ่งสนับสนุนเพื่อการเผยแพร่ผลงานวิจัยและงานสร้างสรรค์ ได้แก่ สิ่งสนับสนุนด้านแหล่งเผยแพร่ผลงานวิจัยและงานสร้างสรรค์ วารสารที่ได้รับการยอมรับจาก สกอ. สมศ. หรือฐานข้อมูลที่ได้รับการยอมรับในระดับชาติ นานาชาติ สิ่งสนับสนุนด้านงบประมาณ สิ่งสนับสนุนด้านการพัฒนาศักยภาพในการเผยแพร่ผลงาน เช่น การเขียนบทความวิชาการ ศักยภาพในการนำเสนอ เป็นต้น

เพื่อให้องค์กรมีแนวทางในการสนับสนุนให้ผลงานวิจัยและงานสร้างสรรค์ที่อาจารย์และบุคลากรพัฒนาขึ้น ได้รับการเผยแพร่ในระดับชาติและนานาชาติ ให้ผลงานที่นำเสนอเป็นที่ยอมรับและนำไปใช้ประโยชน์ ตอบสนองต่อเป้าหมายการดำเนินงานของวิทยาลัยฯ กระบวนการประกอบด้วย การกำหนดนโยบาย แผนงาน และกลยุทธ์ในการเผยแพร่ผลงานวิจัยหรืองานสร้างสรรค์ จัดสิ่งสนับสนุนเพื่อการเผยแพร่ผลงานวิจัยและงานสร้างสรรค์ จัดทำบทความวิชาการ บทความผลงานวิจัย ดำเนินการเผยแพร่ผลงานวิจัยและงานสร้างสรรค์ สรุปผลการดำเนินการเผยแพร่ผลงานวิจัยและงานสร้างสรรค์ ประเมินผลการสนับสนุนการเผยแพร่ผลงานวิจัยและงานสร้างสรรค์ และการจัดเก็บข้อมูล/เอกสาร

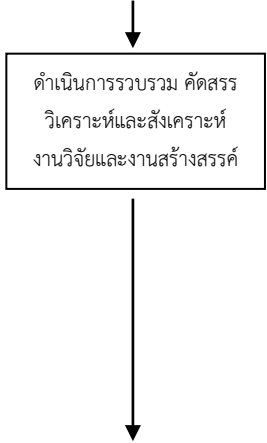
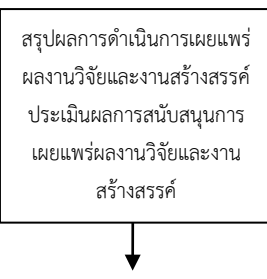

ผังกระบวนการทำงาน (Flow Chart)



ขั้นตอนการปฏิบัติงาน (Work Instruction)

จากผังกระบวนการทำงานข้างต้น มีรายละเอียดในแต่ละขั้นตอน ดังนี้

ลำดับ	วิธีปฏิบัติงาน	รายละเอียดงาน	ผู้รับผิดชอบ	แบบฟอร์มที่ชี้	เอกสารอ้างอิง
๑	เสนอแผนปฏิบัติงานในการเผยแพร่ผลงานวิจัย	๑.๑ ศึกษาผลการดำเนินการเผยแพร่ผลงานวิจัยและงานสร้างสรรค์ ในปีที่ผ่านมา ๑.๒ ศึกษาการสำรวจความคิดเห็นต่อการสนับสนุนพันธกิจด้านการวิจัยและงานสร้างสรรค์ ๑.๓ จัดทำแผนปฏิบัติงานในการสนับสนุนการเผยแพร่ผลงานวิจัยและงานสร้างสรรค์เสนอคณะกรรมการจัดทำแผนยุทธศาสตร์ ของมหาวิทยาลัย ๑.๔ ประชาสัมพันธ์แผนปฏิบัติ	หัวหน้างานวิจัย		แผนปฏิบัติงานประจำปี
๒	จัดสิ่งสนับสนุนเพื่อการเผยแพร่ผลงานวิจัยและงานสร้างสรรค์ตามแผน	๒.๑ รวบรวมผลงานวิจัยและงานสร้างสรรค์ที่ดำเนินการแล้วเสร็จ ๒.๒ จัดสิ่งสนับสนุน เช่น การจัดที่ปรึกษาหรือผู้เชี่ยวชาญเพื่อพัฒนาทักษะการเขียนบทความเผยแพร่ การสนับสนุนแหล่งเผยแพร่ผลงาน เวทีวิชาการในการยอมรับจาก สกอ. สมศ. หรือฐานข้อมูลที่ได้รับการยอมรับในระดับชาติ นานาชาติ และงบประมาณสนับสนุน	หัวหน้างานวิจัย		
๓	จัดทำบทความวิชาการบทความผลงานวิจัยและเผยแพร่	๓.๑ จัดทำบทความวิชาการบทความผลงานวิจัย เพื่อลงเผยแพร่ในวารสาร เวทีวิชาการตามข้อกำหนดที่วารสาร/เวทีวิชาการกำหนด	ผู้วิจัย/เจ้าของผลงาน		
๔	ดำเนินการเผยแพร่งานวิจัยและงานสร้างสรรค์	๔.๑ เจ้าของผลงานแจ้งความจำนงการเสนอผลงานให้ ๔.๒ ส่งงานวิจัยผลงานวิชาการและคำรบบทความวิชาการ/ บทความผลงานวิจัย ในวารสารหรือเวทีวิชาการ	ผู้วิจัย/เจ้าของผลงานงานวิจัยผลงานวิชาการและคำรบ		หนังสือราชการส่งผลงานเสนอในวารสาร/เวทีวิชาการ

ลำดับ	วิธีปฏิบัติงาน	รายละเอียดงาน	ผู้รับผิดชอบ	แบบฟอร์มที่ใช้	เอกสารอ้างอิง
๕.	 <p>ดำเนินการรวบรวม คัดสรร วิเคราะห์และสังเคราะห์ งานวิจัยและงานสร้างสรรค์</p>	๕.๑ ดำเนินการรวบรวม คัดสรร วิเคราะห์ และสังเคราะห์งานวิจัย และงานสร้างสรรค์ ตามแนวทาง และขั้นตอนที่กำหนด	-คณะกรรมการ การรวบรวม คัดสรร วิเคราะห์ และสังเคราะห์ งานวิจัยเพื่อ นำไปใช้ ประโยชน์ - เจ้าของ ผลงานวิจัยและ งานสร้างสรรค์		รายงานการ สังเคราะห์ งานวิจัย
๖.	 <p>สรุปผลการดำเนินการเผยแพร่ ผลงานวิจัยและงานสร้างสรรค์ ประเมินผลการสนับสนุนการ เผยแพร่ผลงานวิจัยและงาน สร้างสรรค์</p>	๖.๑ ติดตามการนำผลการ เผยแพร่ผลงานวิจัยและงาน สร้างสรรค์ ๖.๒ รายงานการนำผลการ เผยแพร่ผลงาน และปัญหา อุปสรรคต่างๆ	งานวิจัยผลงาน วิชาการและ ตำรา		- รายงาน สรุปผลการ ดำเนินงาน
๗.	 <p>จัดเก็บเอกสารและ ข้อมูล</p>	๗.๑ จัดเก็บเอกสารเข้าตู้ เอกสารอ้างอิงของงานวิจัยฯ ๗.๒ จัดเก็บข้อมูลเป็น PDF file	งานวิจัยผลงาน วิชาการและ ตำรา		

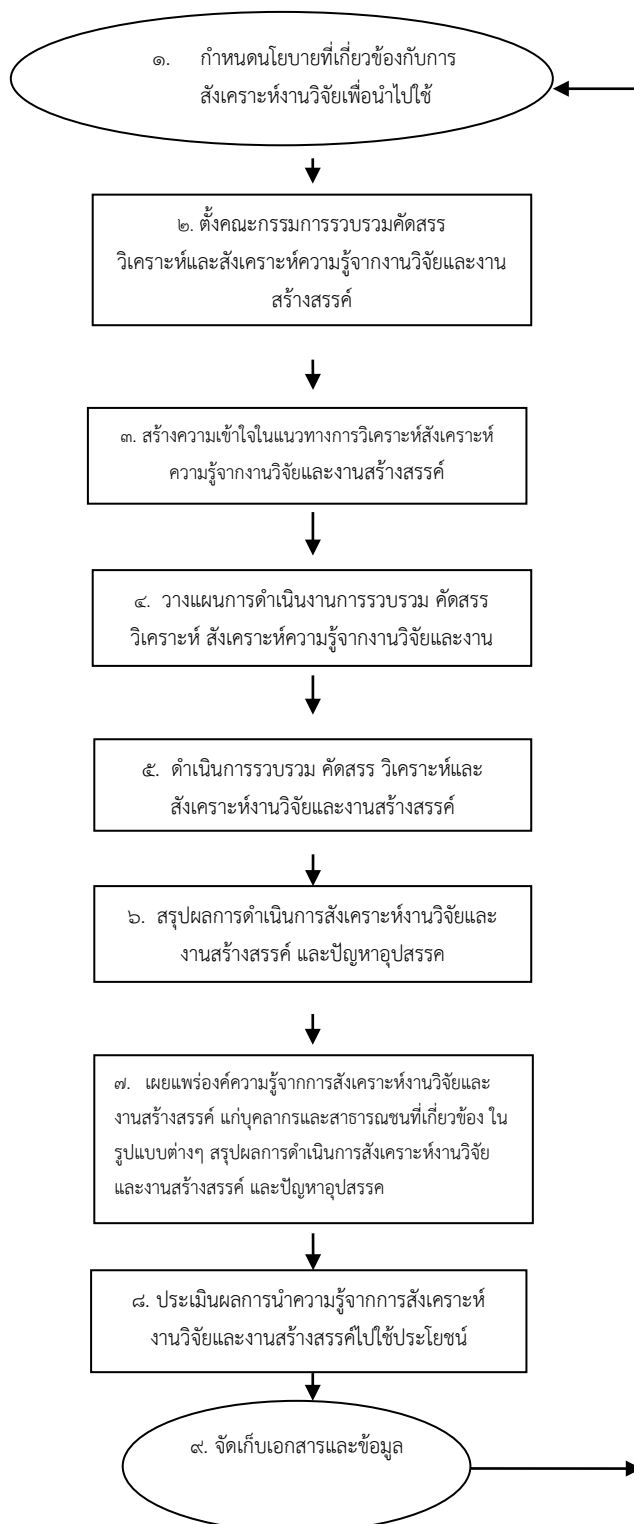
4.3. กระบวนการรวบรวม คัดสรร วิเคราะห์และสังเคราะห์งานวิจัยและผลงานวิชาการ

การวิเคราะห์และสังเคราะห์งานวิจัยและงานสร้างสรรค์ เป็นการที่นำไปสู่การสร้างข้อสรุปรวมเกี่ยวกับผลการวิจัยต่าง ๆ ของวิทยาลัย เพื่อให้ได้องค์ความรู้ที่มีความชัดเจน ได้ข้อยุติ และนำไปใช้ประโยชน์ต่อไป การสังเคราะห์งานวิจัยมีขอบเขตการดำเนินงานครอบคลุมในเรื่อง การสังเคราะห์แนวคิด ทฤษฎี หลักการของศาสตร์ การสังเคราะห์ระเบียบวิธีวิจัย และการสังเคราะห์ข้อค้นพบจากผลงานวิจัย

แนวทางปฏิบัติในการรวบรวม คัดสรร วิเคราะห์และสังเคราะห์งานวิจัยและผลงานวิชาการ ประกอบด้วย การกำหนดนโยบายที่เกี่ยวข้องกับการสังเคราะห์งานวิจัยเพื่อนำไปใช้ประโยชน์ แต่งตั้งคณะกรรมการรวบรวม คัดสรร วิเคราะห์และสังเคราะห์ความรู้จากงานวิจัยและงานสร้างสรรค์ สร้างความเข้าใจในแนวทางการวิเคราะห์ สังเคราะห์ความรู้จากงานวิจัย และงานสร้างสรรค์ วางแผนการดำเนินงานการ

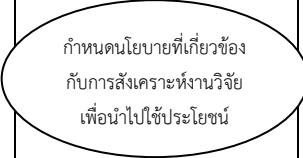
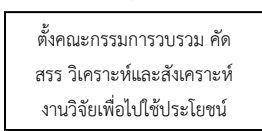
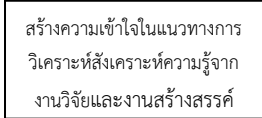
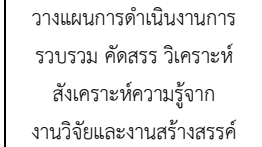
รวบรวม คัดสรร วิเคราะห์และสังเคราะห์งานวิจัยและงานสร้างสรรค์ ดำเนินการรวบรวม คัดสรร วิเคราะห์ และสังเคราะห์ สรุปผลการดำเนินการสังเคราะห์งานวิจัยและงานสร้างสรรค์ และปัญหาอุปสรรค การเผยแพร่ องค์ความรู้จากการสังเคราะห์งานวิจัยและงานสร้างสรรค์แก่บุคลากรและสาธารณชน การสนับสนุน/ติดตาม การนำผลการวิจัยและงานสร้างสรรค์ไปใช้ การประเมินผลการนำความรู้จากการสังเคราะห์งานวิจัยและงาน สรรค์ไปใช้ประโยชน์ และการจัดเก็บเอกสารและข้อมูล

ผังกระบวนการทำงาน (Flow Chart)



ขั้นตอนการปฏิบัติงาน (Work Instruction)

จากผังกระบวนการทำงานข้างต้น มีรายละเอียดในแต่ละขั้นตอน ดังนี้

ลำดับ	วิธีปฏิบัติงาน	รายละเอียดงาน	ผู้รับผิดชอบ	แบบฟอร์มที่ใช้	เอกสารอ้างอิง
๑.	 <p>กำหนดนโยบายที่เกี่ยวข้องกับการสังเคราะห์งานวิจัยเพื่อนำไปใช้ประโยชน์</p>	<p>๑.๑ ศึกษาความสำคัญและความจำเป็นในการวิเคราะห์และสังเคราะห์งานวิจัยเพื่อนำไปใช้ประโยชน์ องค์ประกอบที่สำคัญของคณะทำงาน</p> <p>๑.๒ กำหนดนโยบายในการสังเคราะห์งานวิจัยเพื่อให้เกิดการนำความรู้จากการวิจัยไปใช้ประโยชน์</p> <p>๑.๓ ศึกษาผลการสังเคราะห์งานวิจัย/ปัญหาอุปสรรคในการสังเคราะห์งานวิจัยในรอบปีที่ผ่านมา</p>	คณะกรรมการบริหารวิทยาลัยฯ		รายงานการประชุมคณะกรรมการบริหาร
๒.	 <p>ตั้งคณะกรรมการรวบรวม คัดสรร วิเคราะห์และสังเคราะห์งานวิจัยเพื่อนำไปใช้ประโยชน์</p>	๒.๑ เสนอคำสั่งแต่งตั้งคณะกรรมการรวบรวม คัดสรร วิเคราะห์และสังเคราะห์งานวิจัยเพื่อนำไปใช้ประโยชน์ เสนอผู้อำนวยการเพื่อพิจารณาอนุมัติ	หัวหน้างานวิจัย ผลงานวิชาการและตำรา		- คำสั่งแต่งตั้งคณะกรรมการ - คณะกรรมการรวบรวม คัดสรร วิเคราะห์และสังเคราะห์งานวิจัยเพื่อนำไปใช้ประโยชน์
๓.	 <p>สร้างความเข้าใจในแนวทางการวิเคราะห์สังเคราะห์ความรู้จากงานวิจัยและงานสร้างสรรค์</p>	<p>๓.๑ ชี้แจงความสำคัญและแนวทางการสังเคราะห์งานวิจัยและงานสร้างสรรค์แก่อาจารย์และบุคลากร</p> <p>๓.๒ สนับสนุนอาจารย์บุคลากรเข้าร่วมประชุม/พัฒนาความรู้ความเข้าใจในการสังเคราะห์งานวิจัย</p>	คณะกรรมการรวบรวม คัดสรร วิเคราะห์และสังเคราะห์งานวิจัยเพื่อนำไปใช้ประโยชน์		- รายงานการประชุมประจำเดือน - เอกสารการเข้าอบรมสัมมนาการสังเคราะห์งานวิจัย
๔.	 <p>วางแผนการดำเนินงานการรวบรวม คัดสรร วิเคราะห์สังเคราะห์ความรู้จากงานวิจัยและงานสร้างสรรค์</p>	๔.๑ กำหนดวัตถุประสงค์แนวทาง ขั้นตอน การวิเคราะห์และสังเคราะห์งานวิจัยและงานสร้างสรรค์ และช่องทางการเผยแพร่ผลการสังเคราะห์งานวิจัยและงานสร้างสรรค์เพื่อนำไปใช้ประโยชน์	คณะกรรมการรวบรวม คัดสรร วิเคราะห์และสังเคราะห์งานวิจัยเพื่อนำไปใช้ประโยชน์		รายงานการประชุมคณะกรรมการรวบรวม คัดสรร วิเคราะห์และสังเคราะห์งานวิจัยเพื่อนำไปใช้ประโยชน์

ลำดับ	วิธีปฏิบัติงาน	รายละเอียดงาน	ผู้รับผิดชอบ	แบบฟอร์มที่ใช้	เอกสารอ้างอิง
๕.	<p style="text-align: center;">↓</p> <div style="border: 1px solid black; padding: 5px; width: fit-content; margin: 0 auto;">ดำเนินการรวบรวม คัดสรร วิเคราะห์และสังเคราะห์ งานวิจัยและงานสร้างสรรค์</div> <p style="text-align: center;">↓</p>	๕.๑ ดำเนินการรวบรวม คัดสรร วิเคราะห์ และสังเคราะห์งานวิจัย และงานสร้างสรรค์ ตามแนวทาง และขั้นตอนที่กำหนด	<ul style="list-style-type: none"> - คณะกรรมการรวบรวม คัดสรร วิเคราะห์ และสังเคราะห์ งานวิจัยเพื่อนำไปใช้ประโยชน์ - เจ้าของผลงานวิจัย/งานสร้างสรรค์ 		รายงานการสังเคราะห์งานวิจัยและงานสร้างสรรค์
๖.	<div style="border: 1px solid black; padding: 5px; width: fit-content; margin: 0 auto;">สรุปผลการดำเนินการสังเคราะห์งานวิจัยและงานสร้างสรรค์ และปัญหาอุปสรรค</div> <p style="text-align: center;">↓</p>	๖.๑ รายงานสรุปผลการสังเคราะห์งานวิจัย ข้อค้นพบที่สำคัญ แก่คณะกรรมการบริหาร เพื่อกำหนดนโยบายที่เกี่ยวข้องต่อไป	หัวหน้างานวิจัยฯ		รายงานการดำเนินการสังเคราะห์งานวิจัยและงานสร้างสรรค์ ปัญหาและอุปสรรคในการดำเนินงาน
๗.	<div style="border: 1px solid black; padding: 5px; width: fit-content; margin: 0 auto;">เผยแพร่องค์ความรู้จากการสังเคราะห์งานวิจัยและงานสร้างสรรค์ แก่บุคลากรและสาธารณชน</div> <p style="text-align: center;">↓</p>	<p>๗ เผยแพร่องค์ความรู้จากการสังเคราะห์งานวิจัยและงานสร้างสรรค์แก่บุคลากรและสาธารณชน ในรูปแบบต่างๆ</p> <ul style="list-style-type: none"> - จัดเวทีคืนความรู้/เวทีวิชาการ - การประชุมประจำเดือน - website วิทยาลัยฯ - วารสาร - เอกสารเผยแพร่ 	<ul style="list-style-type: none"> คณะกรรมการรวบรวม คัดสรร วิเคราะห์และสังเคราะห์งานวิจัยเพื่อนำไปใช้ประโยชน์ 		<ul style="list-style-type: none"> - เอกสารสรุปองค์ความรู้จากการวิจัย - การนำเสนอองค์ความรู้จากการวิจัยในเวทีต่างๆ
๘.	<div style="border: 1px solid black; padding: 5px; width: fit-content; margin: 0 auto;">ประเมินผลการนำความรู้จากการสังเคราะห์งานวิจัยหรืองานสร้างสรรค์ไปใช้ประโยชน์</div> <p style="text-align: center;">↓</p>	<p>๘.๑ ติดตามการนำผลการนำความรู้จากการสังเคราะห์งานวิจัยไปใช้ประโยชน์</p> <p>๘.๒ รายงานการนำองค์ความรู้จากการสังเคราะห์งานวิจัยไปใช้ประโยชน์ของหน่วยงานต่างๆ</p>	<ul style="list-style-type: none"> คณะกรรมการ รวบรวม คัดสรร วิเคราะห์และสังเคราะห์งานวิจัยเพื่อนำไปใช้ประโยชน์ 		<ul style="list-style-type: none"> - รายงานสรุปหน่วยงานที่นำความรู้จากการวิจัยไปใช้ประโยชน์
๙.	<div style="border: 1px solid black; border-radius: 50%; padding: 10px; width: fit-content; margin: 0 auto;">จัดเก็บเอกสารและข้อมูล</div>	<p>๙.๑ จัดเก็บเอกสารเข้าตู้เอกสารอ้างอิงของฝ่ายวิจัยฯ</p> <p>๙.๒ จัดเก็บข้อมูลเป็น PDF file</p>	<ul style="list-style-type: none"> งานวิจัย ผลงานวิชาการและตำรา 		

๔.๔. กระบวนการสนับสนุนการผลิตผลงานวิจัยและผลงานวิชาการโดยใช้ทุนภายนอก

การดำเนินงานในการสนับสนุนให้อาจารย์ได้รับทุนภายนอกเพื่อการผลิตผลงานวิจัยและงานสร้างสรรค์ มีขั้นตอนสำคัญการดำเนินงาน ดังนี้

๑. การกำหนดแนวทางในการวิจัย ดำเนินการโดย

๑.๑ งานวิจัยผลงานวิชาการและตำรา กำหนดทิศทางการวิจัยการวิจัยของวิทยาลัยฯ โดยพิจารณาจากทิศทางการวิจัยของสถาบันพระบรมราชชนก ยุทธศาสตร์การวิจัยของชาติตามที่สภาวิจัยแห่งชาติได้กำหนดไว้ ตลอดจนสถานะทางสุขภาพของชุมชน และการพัฒนาองค์กร

๑.๒ งานวิจัยผลงานวิชาการและตำราเสนอทิศทางการวิจัยของมหาวิทยาลัย ให้คณะกรรมการบริหารวิทยาลัยเห็นชอบ

๑.๓ ประกาศทิศทางการวิจัยให้อาจารย์ทราบ

๒. การประชาสัมพันธ์แหล่งทุนภายนอก และการสนับสนุนการขอรับทุนภายนอก โดยงานวิจัยประชาสัมพันธ์แหล่งทุนภายนอก โดยประชาสัมพันธ์ทาง Website ของมหาวิทยาลัยฯ และการประชาสัมพันธ์กับอาจารย์ที่มีโครงการผลิตผลงานวิจัยและงานสร้างสรรค์ที่อยู่ระหว่างรอการพิจารณาทุนภายใน

๓. การเสนอขอทุนภายนอก โดยผู้สนใจจัดทำโครงการเพื่อเสนอขอทุน และให้วิทยาลัยฯ ทำหนังสือนำเสนอการขอรับทุน และงานวิจัยสำเนาหนังสือนำเสนอเพื่อรวบรวมไว้เป็นหลักฐาน และการติดตามการได้รับทุน

๔. การดำเนินการผลิตผลงานวิจัยและงานสร้างสรรค์ และการเบิกจ่ายเงินทุนตามข้อกำหนดของแหล่งทุน

๕. การเสนอผลงานที่แล้วเสร็จ

๑. ผู้รับทุนส่งผลงานให้แหล่งทุนตามที่กำหนด และจัดทำเล่มรายงานฉบับสมบูรณ์ พร้อม CD-Rom และบทความ ให้งานวิจัยผลงานวิชาการและตำรา

๒. งานวิจัยผลงานวิชาการและตำรารวบรวมผลงาน จัดหมวดหมู่ และเผยแพร่ผลงานใน Website ของวิทยาลัย และในการประชุมประจำเดือนของวิทยาลัยฯ

กระบวนการสนับสนุนการเผยแพร่ผลงานวิจัยและผลงานวิชาการ

๑. วิทยาลัยฯ แต่งตั้งคณะกรรมการตรวจสอบคุณภาพงานวิจัยและงานสร้างสรรค์ คณะกรรมการประกอบด้วยผู้ทรงคุณวุฒิทั้งในและนอกวิทยาลัยฯ

๒. คณะกรรมการตรวจสอบคุณภาพงานวิจัยและงานสร้างสรรค์ รับรายงานการวิจัย และบทความเพื่อลงเผยแพร่ในวารสารหรือเวทีกิจการ

๓. ผู้วิจัยหรือเจ้าของผลงานปรับปรุงแก้ไขรายงานการวิจัย/บทความ ตามคำแนะนำของ คณะกรรมการ เพื่อให้ได้รายงานการวิจัย บทความที่มีคุณภาพพร้อมสำหรับการเผยแพร่ในวารสารหรือเวที วิชาการต่อไป

๔. พิจารณาแหล่งเผยแพร่ผลงานวิจัยและงานสร้างสรรค์

๔.๑ รายงานวิจัยฉบับสมบูรณ์ พิจารณาสถาบันการศึกษา/หน่วยงานที่เกี่ยวข้องเพื่อการ เผยแพร่ผลงาน งานวิจัยผลงานวิชาการและตำราดำเนินการจัดส่งรายงานการวิจัยฉบับสมบูรณ์ให้หน่วยงานที่ กำหนดไว้

๔.๒ บทความเพื่อเผยแพร่โดยการลงในวารสาร พิจารณาวารสารที่จะลงตีพิมพ์เผยแพร่ โดย พิจารณาว่าบทความนั้นสอดคล้อง ตรงตามวัตถุประสงค์ของวารสารที่จะเผยแพร่หรือไม่ โดยงานวิจัยฯ สนับสนุนข้อมูลแหล่งเผยแพร่ผลงานทางวิชาการประเภท วารสารให้อาจารย์ทราบ

๔.๓ การนำเสนอในเวทีวิชาการ ต้องได้รับอนุมัติจากผู้อำนวยการ โดยงานวิจัยผลงานวิชาการ และตำรา ประชาสัมพันธ์เวทีในการนำเสนอผลงานวิจัย ผู้วิจัยสรรหาเวทีในการนำเสนอผลงานวิจัย หากเป็น เวทีนำเสนอระดับนานาชาติ ผู้นำเสนอต้องได้รับความเห็นชอบจากคณะกรรมการบริหาร พิจารณาประเด็นใน การนำเสนอในเวทีวิชาการนั้น รวมทั้งพิจารณาความเหมาะสมของงบประมาณที่ใช้เพื่อให้ข้อเสนอต่อ ผู้อำนวยการวิทยาลัยฯ ในการพิจารณาอนุมัติงบประมาณในการนำเสนอผลงานในเวทีวิชาการ

๕. งานวิจัยผลงานวิชาการและตำราเก็บรวบรวมข้อมูล หลักฐาน และสถิติในการนำเผยแพร่ ผลงานวิจัยและนวัตกรรมของอาจารย์

๔.๕. ระบบการสร้างขวัญและกำลังใจและยกย่องนักวิจัยที่มีผลงานวิจัยและงานสร้างสรรค์ดีเด่น

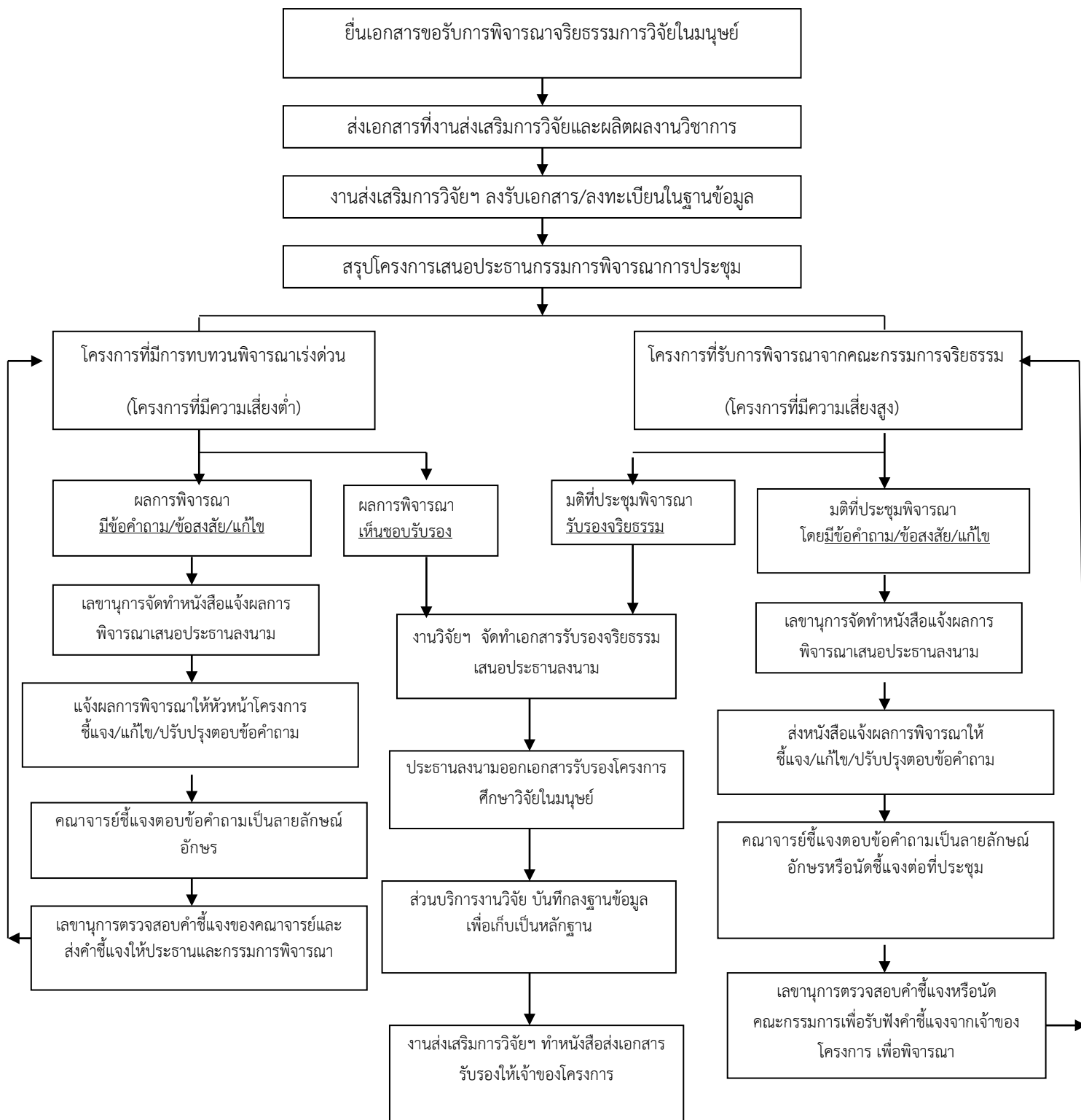
เพื่อให้องค์กรมีแนวทางในการส่งเสริม สนับสนุนให้อาจารย์มีขวัญกำลังใจในการผลิตผลงานวิจัย ผลงานทางวิชาการ มหาวิทยาลัย ได้กำหนดแนวทางในการสนับสนุนให้อาจารย์มีขวัญกำลังใจ ดังนี้

๑. การสนับสนุนเวลาในการทำวิจัย ผลงานวิชาการ และงานสร้างสรรค์ โดยให้อาจารย์มีเวลาในการ ทำวิจัย ผลงานวิชาการ หรืองานสร้างสรรค์ หากมีความจำเป็นที่ต้องใช้เวลาในการผลิตผลงานมากขึ้น ให้ อาจารย์ทำบันทึกเสนอ เพื่อพิจารณา โดยผ่านหัวหน้างานวิจัย

๒. การสนับสนุนงบประมาณในการผลิตผลงานวิจัย ผลงานทางวิชาการ งานสร้างสรรค์

๓. การนำผลงานวิจัย ผลงานทางวิชาการ และงานสร้างสรรค์ เป็นเกณฑ์ในการพิจารณาความดี ความชอบ

๔.๖ กระบวนการพิจารณาจริยธรรมการวิจัยในมนุษย์



ขั้นตอนการขอรับรองจริยธรรมการวิจัยในมนุษย์

๑. ยื่นเอกสารขอรับการพิจารณาจริยธรรมการวิจัยในมนุษย์ ทั้งนี้ โดยมีเอกสารประกอบที่จะต้องยื่น
ดังนี้

- ๑.๑ บันทึกข้อความขอส่งโครงการเพื่อขอรับจริยธรรมการวิจัยในมนุษย์
- ๑.๒ แบบเสนอโครงการวิจัย/การศึกษา เพื่อขอรับการรับรองจริยธรรมการวิจัยในมนุษย์
- ๑.๓ เอกสารคำอธิบาย/ชี้แจงโครงการวิจัยแก่ผู้เข้าร่วมโครงการ (Information Sheet)
- ๑.๔ หนังสือยินยอมเข้าร่วมโครงการ (Informed Consent Form) (แบบ REH ๓)
หมายเหตุ: สามารถเปลี่ยนแปลงรายละเอียดเนื้อหาของหนังสือยินยอมได้ ตาม
กิจกรรมและความรับผิดชอบของแต่ละโครงการ
- ๑.๕ แบบสรุปโครงการวิจัย
- ๑.๖ รายละเอียดโครงการวิจัย (Proposal)
- ๑.๗ ส่งข้อมูลในรูปแบบไฟล์ Word

๒. กลุ่มงานส่งเสริมการวิจัยและผลิตผลงานวิชาการ จะดำเนินการจัดประชุมคณะกรรมการจริยธรรมการวิจัยในมนุษย์ เพื่อพิจารณารับรองจริยธรรมแต่ละโครงการ ทั้งนี้จะได้เชิญหัวหน้าโครงการเข้ามาให้ข้อมูลรายละเอียดโครงการและตอบข้อซักถามจากคณะกรรมการฯ ในที่ประชุม และจะแจ้งผลการพิจารณาให้ทราบภายใน ๗ วัน หลังจากการประชุม

๓. หากโครงการใดที่คณะกรรมการฯ มีข้อเสนอแนะแก้ไข ขอให้หัวหน้าโครงการดำเนินการตอบปรับปรุงแก้ไขตามที่คณะกรรมการฯ เสนอแนะ ภายใน ๑๔ วัน หลังจากได้รับทราบผลการพิจารณา เพื่อจะได้ดำเนินการในขั้นตอนที่เกี่ยวข้องและออกเอกสารรับรองจริยธรรมการวิจัยให้แก่เจ้าของโครงการต่อไป

๔.๗ ขั้นตอนการเบิกจ่ายเงินทุนภายในเพื่อสนับสนุนการผลิตผลงานวิจัยและผลงานวิชาการ

มหาวิทยาลัย ได้กำหนดให้การเบิกจ่ายเงินทุนภายในเพื่อสนับสนุนการผลิตผลงานวิจัย ผู้ได้รับทุนต้องดำเนินการเบิกจ่ายตามรายการที่กำหนด เอกสารประกอบการเบิกจ่าย ดังนี้

รายการเบิกจ่าย	หลักฐานประกอบการเบิกจ่ายตามระเบียบเงินงบประมาณ
๑. ค่าเดินทาง	๑. บันทึกข้อความการขออนุญาตเดินทาง
๑. ค่าถ่ายเอกสาร	๑. ใบเสร็จที่มีเลขกำกับภาษี หรือใบสำคัญรับเงินบิลเงินสด พร้อมสำเนาบัตรประชาชนที่รับรองสำเนาถูกต้อง
๒. ค่าตอบแทนผู้ช่วยวิจัยในการเก็บข้อมูล	๑. ใบสำคัญรับเงินของมหาวิทยาลัย พร้อมสำเนาบัตรประชาชนที่รับรองสำเนาถูกต้อง
๓. ค่าจ้างในการวิเคราะห์ข้อมูล	๑. ใบสำคัญรับเงินของมหาวิทยาลัย พร้อมสำเนาบัตรประชาชนที่รับรองสำเนาถูกต้อง
๔. ค่าพิมพ์เอกสารงาน (ตัวอักษรมาตรฐานแผ่นละ ๑๕ บาท และตารางกราฟ ไม่เกินแผ่นละ ๒๐ บาท)	๑. ใบสำคัญรับเงินของมหาวิทยาลัย พร้อมสำเนาบัตรประชาชนที่รับรองสำเนาถูกต้อง
๕. ค่าจ้างในการจัดทำรูปเล่มผลงานวิจัย และงานสร้างสรรค์	๑. ใบเสร็จที่มีเลขกำกับภาษี หรือใบสำคัญรับเงิน บิลเงินสด พร้อมสำเนาบัตรประชาชนที่รับรองสำเนาถูกต้อง
๖. ค่าตอบแทนผู้เชี่ยวชาญ	๑. ใบสำคัญรับเงินของมหาวิทยาลัย พร้อมสำเนาบัตรประชาชนที่รับรองสำเนาถูกต้อง
๗. วัสดุ อุปกรณ์ในการดำเนินการวิจัย	๑. ใบเสร็จที่มีเลขกำกับภาษี หรือใบสำคัญรับเงิน บิลเงินสด พร้อมสำเนาบัตรประชาชนที่รับรองสำเนาถูกต้อง